

รายงานความยั่งยืน **2558** 
SUSTAINABILITY REPORT 2015



IRC

Inoue Rubber (Thailand) Public Company Limited



Inoue Rubber (Thailand) Public Company Limited



วิสัยทัศน์ และภารกิจที่มุ่งมั่น	ก
นโยบายการปฏิบัติงานเพื่อความยั่งยืน	ข
สารจากประธานกรรมการ	ค
เกี่ยวกับรายงานฉบับนี้	1
ข้อมูลทั่วไปขององค์กร	9
ลักษณะการประกอบธุรกิจ	10
การกำกับดูแลกิจการอย่างยั่งยืน	13
ระบบการกำกับดูแลกิจการที่ดี	15
การดำเนินการด้านเศรษฐกิจ	
ผลการดำเนินงานขององค์กร	18
การบริหารความเสี่ยง	19
การดำเนินงานด้านสิ่งแวดล้อม	
การบริหารจัดการพลังงาน	22
การบริหารจัดการน้ำ	24
การบริหารจัดการของเสียที่เกิดจากกระบวนการผลิต	25
การดำเนินงานด้านสังคม	
การปฏิบัติต่อพนักงาน	26
แรงงานสัมพันธ์	30
การมีส่วนร่วมสร้างสรรค์ชุมชนและสังคม	32
การสำรวจความพึงพอใจของลูกค้า	36
การดำเนินงานด้านความปลอดภัย อาชีวอนามัย และสิ่งแวดล้อม	37
GRI Index	39

วิสัยทัศน์ และการกิจที่มุ่งมั่น

มุ่งสู่การเป็นผู้นำในการผลิตและพัฒนาผลิตภัณฑ์ยางอีลาสโตเมอร์ที่มีคุณภาพ
ในอุตสาหกรรม และภายนอก-ภายในรถจักรยานยนต์ในภูมิภาคอาเซียนภายใต้
นโยบาย 7 ประการดังนี้



I รายงานความยั่งยืน 2558

- ยกระดับและพัฒนาประสิทธิภาพระบบความปลอดภัยและการรักษาสิ่งแวดล้อม
- สร้างสรรค์คุณภาพในผลิตภัณฑ์ทุกชิ้นด้วยระบบคุณภาพมาตรฐานสากล
- ยกระดับความพึงพอใจสูงสุดต่อลูกค้าในทุกมิติของผลิตภัณฑ์ และการบริการ ซึ่งได้แก่
 - ราคา/ต้นทุน** ให้อยู่ในระดับที่แข่งขันได้ดีที่สุดสำหรับลูกค้า
 - คุณภาพ** ให้อยู่ในระดับที่ดีที่สุด เมื่อเปรียบเทียบกับเกณฑ์คุณภาพที่ลูกค้าตั้งไว้
 - การจัดส่ง** ให้อยู่ในระดับที่ดีที่สุด เมื่อเปรียบเทียบกับเกณฑ์ในการจัดส่งที่ลูกค้าตั้งไว้
 - การบริการ/การแก้ไขปัญหา** การบริการที่สัมฤทธิ์ผลอย่างดีที่สุดต่อลูกค้าตลอดเวลา
- พัฒนาบุคลากรทุกระดับให้มีประสิทธิภาพสูงขึ้น
- ดำเนินการวิจัยพัฒนาด้านเทคนิคทั้งวัตถุดิบ กระบวนการผลิต ผลิตภัณฑ์ รวมถึงผลิตภัณฑ์ใหม่ และตลาดใหม่ๆอย่างต่อเนื่อง
- มีสถานะการเงินที่เข้มแข็ง และมีผลตอบแทนที่จูงใจให้กับผู้ถือหุ้น
- บริหารกิจการให้สอดคล้องกับนโยบายความรับผิดชอบต่อสังคม



นโยบายการปฏิบัติงานเพื่อความยั่งยืน

นโยบายด้านคุณภาพ

1. คุณภาพเป็นหนึ่งใน หมายถึง สินค้าที่ผลิตขึ้นมาจะต้องได้มาตรฐานตามที่กำหนดไว้ โดยทำตามขั้นตอนที่ระบุไว้ในเอกสารระบบคุณภาพอย่างเคร่งครัด
2. ส่งของถึงตรงเวลา หมายถึง สินค้าที่ผลิตขึ้นมาอย่างมีประสิทธิภาพจะต้องถูกส่งไปยังลูกค้าอย่างถูกต้องและตรงตามเวลาที่กำหนด
3. ลูกค้าพึงพอใจ หมายถึง ต้องเร่งพัฒนา ปรับปรุง และแก้ไขพร้อมทั้งป้องกันปัญหาที่อาจจะเกิดขึ้น รวมถึงการทบทวนระบบคุณภาพอย่างสม่ำเสมอ เพื่อให้ลูกค้ามีความพึงพอใจสูงสุด

นโยบายด้านความปลอดภัย

1. บริษัทฯ ถือว่าความปลอดภัยเป็นหน้าที่ของพนักงานทุกคนที่ต้องร่วมมือปฏิบัติเพื่อให้เกิดความปลอดภัย
2. บริษัทฯ สนับสนุนและส่งเสริมให้มีการปรับปรุงสภาพแวดล้อม และวิธีการปฏิบัติงาน ตลอดจนการใช้ PPE (Personal Protective Equipment) และรักษาไว้ซึ่งสุขภาพอนามัยที่ดีของพนักงาน
3. บริษัทฯ กำหนดเป้าหมายให้มี คปอ. (คณะกรรมการความปลอดภัย อาชีวอนามัย และสภาพแวดล้อมในการทำงาน) ในทุกโครงการ
4. ผู้บังคับบัญชามีหน้าที่ดูแล รับผิดชอบในเรื่องความปลอดภัยของผู้ใต้บังคับบัญชา
5. บริษัทฯ ส่งเสริมและสนับสนุนการดำเนินกิจกรรมความปลอดภัยของทุกฝ่าย
6. บริษัทฯ จัดให้มีการติดตามและประเมินผลการดำเนินงานตามนโยบายความปลอดภัย

นโยบายด้านสิ่งแวดล้อม

1. ปรับปรุง และพัฒนาระบบการจัดการด้านสิ่งแวดล้อม ให้สอดคล้องกับกฎหมายและกฎระเบียบต่างๆ ที่เกี่ยวข้องกับกิจการดำเนินงานของบริษัทฯ
2. ดำเนินการใช้พลังงานไฟฟ้า ทรัพยากรน้ำ และอื่นๆ อย่างมีประสิทธิภาพ
3. ลดปริมาณของเสียและมลพิษ ซึ่งเกิดขึ้นจากกระบวนการผลิต และกิจกรรมต่างๆ ภายในบริษัทฯ รวมทั้งดำเนินการป้องกันมลภาวะต่างๆ ที่เกิดขึ้น
4. ฝึกอบรมบุคลากรของบริษัทฯ เพื่อสร้างความรู้ความเข้าใจในการปฏิบัติให้สอดคล้องตามข้อกำหนดและระเบียบปฏิบัติต่างๆ เพื่อสร้างสิ่งแวดล้อมที่ดีแก่บริษัทฯ และชุมชนรอบด้าน
5. จะเผยแพร่นโยบายสิ่งแวดล้อม แก่สาธารณะให้ได้รับทราบโดยทั่วกัน



สารจากประธานกรรมการ 

“ มีวัตถุประสงค์เพื่อยกระดับแนวทางการกำกับดูแลกิจการที่ดี และขับเคลื่อนกิจกรรม/โครงการความรับผิดชอบต่อสังคมของบริษัทฯ ตอบสนองความต้องการและเข้าถึงผู้มีส่วนได้เสียได้อย่างมีประสิทธิภาพ ”



นางพิมพ์ใจ ลี้อัสระบุกุล
ประธานกรรมการ

ปัจจุบัน แนวคิดการพัฒนาอย่างยั่งยืน (Sustainable Development) เป็นวาระที่ทั่วโลกให้ความสนใจ ถือเป็นเป้าหมายการพัฒนาแห่งสหัสวรรษ (Millennium Development Goals) ที่บริษัทฯ ได้ตระหนักถึงความสำคัญดังกล่าว โดยในปี 2558 คณะกรรมการบริษัท ได้มีมติแต่งตั้งคณะกรรมการกำกับดูแลกิจการและความรับผิดชอบต่อสังคมแทนคณะกรรมการความรับผิดชอบต่อสังคมชุดเดิม มีวัตถุประสงค์เพื่อยกระดับแนวทางการกำกับดูแลกิจการที่ดีและขับเคลื่อนกิจกรรม/โครงการความรับผิดชอบต่อสังคมของบริษัทฯ ตอบสนองความต้องการและเข้าถึงผู้มีส่วนได้เสียได้อย่างมีประสิทธิภาพ

ทั้งนี้ บริษัทฯ ได้จัดทำรายงานความยั่งยืนโดยแยกออกจากรายงานประจำปีเป็นปีแรก โดยให้ความสำคัญกับการวิเคราะห์ผู้มีส่วนได้เสียของบริษัทฯ ตามกรอบแนวทางการรายงานของ GRI (G4) และการประเมินการพัฒนาความยั่งยืนของตลาดหลักทรัพย์แห่งประเทศไทย โดยกำหนดให้ความสมบูรณ์ของเนื้อหาครอบคลุมทั้ง 3 มิติ ได้แก่ ด้านเศรษฐกิจ (Economic) ด้านสังคม (Social) และด้านสิ่งแวดล้อม (Environment) นอกจากนี้ รายงานฉบับนี้ยังได้รับความเห็นจากคณะกรรมการกำกับดูแลกิจการและความรับผิดชอบต่อสังคม คณะกรรมการบริหาร และคณะกรรมการบริษัท ในการกลั่นกรองประเด็นความยั่งยืนที่สำคัญรวมถึงข้อมูลซึ่งเป็นประโยชน์ อันนำมาประกอบการจัดลำดับความสำคัญและกำหนดเป็นนโยบายตลอดจนเป้าหมายในการพัฒนาความยั่งยืนของบริษัทฯ

ด้านเศรษฐกิจ

บริษัทฯ ได้แสดงให้เห็นถึงศักยภาพในการเติบโตท่ามกลางสถานการณ์ทางเศรษฐกิจที่ผันผวน อันเป็นผลเนื่องมาจากความมุ่งมั่นและทุ่มเทของบุคลากรของบริษัทฯ ในการสร้างสรรค์นวัตกรรมและผลิตภัณฑ์ให้ก้าวไปอีกขั้นหนึ่ง ซึ่งไม่ใช่เพียงความต้องการในปัจจุบันเท่านั้น โดยมีวัตถุประสงค์เพื่อตอบสนองความต้องการของกลุ่มลูกค้า ลดต้นทุนในการผลิต เพิ่มส่วนแบ่งทางการตลาด และเพื่อขยายธุรกิจไปยังตลาดที่มีศักยภาพในการเติบโต ดังแสดงให้เห็นในผลกำไรของบริษัทฯ ในปี 2558 ที่เติบโต 40.85% เมื่อเทียบกับปีก่อนหน้า

ด้านสังคม

บริษัทฯ ตระหนักถึงความสำคัญต่อการรับผิดชอบต่อสังคม ซึ่งหมายรวมถึงการปฏิบัติต่อผู้มีส่วนได้ส่วนเสียทุกฝ่ายอย่างเป็นธรรมโดยจัดให้มีกิจกรรม/โครงการ CSR ในรูปแบบของกิจกรรมเพื่อสังคม (CSR-after-Process) ทั้งการสนับสนุนด้านการศึกษา การส่งเสริมการขับเคลื่อนสู่สังคม และการพัฒนาอาชีพคุณภาพชีวิต ให้แก่พนักงาน ชุมชนโดยรอบบริษัทฯ ชุมชนในวงกว้าง รวมไปถึงในระดับประเทศ ตลอดจนกิจกรรมความรับผิดชอบต่อสังคมที่เกิดขึ้นในกระบวนการผลิตของบริษัทฯ (CSR-in-Process) ดังที่กล่าวไว้ในรายงานฉบับนี้

ด้านสิ่งแวดล้อม

หนึ่งในนโยบายสำคัญของบริษัทฯ คือ การยกระดับและพัฒนาประสิทธิภาพระบบความปลอดภัยและการรักษาสิ่งแวดล้อม ภายใต้เป้าหมายที่จะนำนวัตกรรม และการวิจัยและพัฒนาเข้ามาจัดการสิ่งแวดล้อมและพัฒนากระบวนการผลิต เพื่อป้องกันอุบัติเหตุและลดมลภาวะ ตลอดจนใช้ทรัพยากรที่มีอยู่อย่างมีประสิทธิภาพและยั่งยืน ส่งผ่านผลกระทบเชิงบวกแก่ผู้มีส่วนได้ส่วนเสียต่อไป

รายงานความยั่งยืน 2558 

SUSTAINABILITY REPORT 2015

เกี่ยวกับรายงานฉบับนี้



บริษัท อีโนเว รับเบอร์ (ประเทศไทย) จำกัด (มหาชน) ได้จัดทำรายงานความยั่งยืน ประจำปี 2558 ซึ่งถือเป็นปีแรกในการแยกรายงานความรับผิดชอบต่อสังคมของบริษัทฯ ออกจากรายงานประจำปี โดยเนื้อหาของรายงานฉบับนี้มีความสอดคล้องตามแนวทางรายงานความยั่งยืน (Sustainability Reporting Guidelines) ของ Global Reporting Initiative (GRI-G4) โดยกำหนดให้มีความสมบูรณ์ของเนื้อหาสอดคล้องหลักเกณฑ์ในระดับครบถ้วนตามตัวชี้วัดหลักด้านเศรษฐกิจ (Economic) ด้านสังคม (Social) และด้านสิ่งแวดล้อม (Environment) โดยเนื้อหาของรายงานครอบคลุมตั้งแต่วันที่ 1 ตุลาคม 2557 ถึง 30 กันยายน 2558 ซึ่งผลการดำเนินการดังกล่าวแสดงให้เห็นถึงการปฏิบัติต่อผู้มีส่วนได้เสีย ซึ่งเป็นผู้ที่มีส่วนสำคัญในการสนับสนุนธุรกิจของบริษัทฯ ให้สามารถเติบโตได้อย่างยั่งยืน และนำไปสู่การปรับปรุงและพัฒนาอย่างต่อเนื่อง

โดยมีหลักการคัดเลือกประเด็นอ้างอิงกระบวนการตามแนวทางของ GRI-G4 ดังนี้

1. การระบุประเด็นสำคัญ

พิจารณาที่มาของข้อมูล ทั้งภายใน (เป้าหมายขององค์กร) และภายนอกองค์กร (ผู้มีส่วนได้เสีย) ในเรื่องที่บุคคลเหล่านั้นให้ความสำคัญหรือเป็นความคาดหวังและความต้องการที่อาจจะเกิดผลกระทบต่อความยั่งยืนขององค์กร ทั้งทางด้านเศรษฐกิจ ด้านสังคม และด้านสิ่งแวดล้อม



Inoue Rubber (Thailand) Public Co., Ltd.

Economic

ประเด็นที่สำคัญต่อการยั่งยืน

1. การกำกับดูแลกิจการ
2. การต่อต้านทุจริตและคอร์รัปชัน
3. การบริหารความเสี่ยงและภาวะวิกฤติ
4. การบริหารจัดการความสัมพันธ์กับลูกค้า
5. การบริหารห่วงโซ่อุปทาน
6. การดำเนินการด้านภาษี
7. นวัตกรรมทางธุรกิจและสังคม

(นวัตกรรมการสร้างสรรคเชิงบวก เพื่อเพิ่มประสิทธิภาพ ประสิทธิผล และมูลค่าเพิ่มให้แก่บริษัทและผู้มีส่วนได้ส่วนเสียทั้งในระยะสั้นและระยะยาว)



Social

ประเด็นที่สำคัญต่อการยั่งยืน

8. การพัฒนาทักษะและศักยภาพของบุคลากร
9. ความปลอดภัยและอาชีวอนามัยในการทำงาน
10. การส่งเสริมคุณภาพชีวิตที่ดี
11. การสนับสนุนด้านการศึกษาและกีฬา
12. ความสัมพันธ์และอนุรักษ์วัฒนธรรมประเพณี



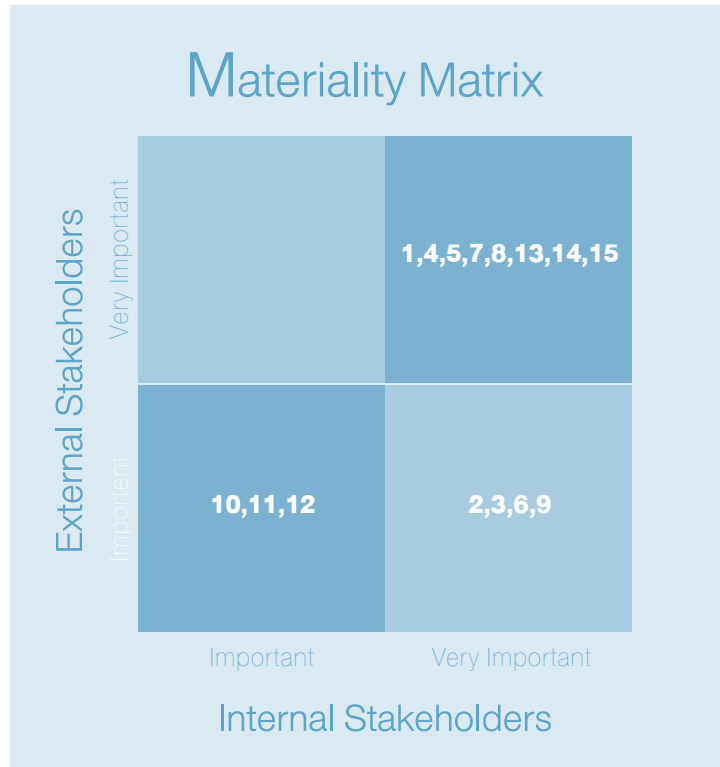
Environmental

ประเด็นที่สำคัญต่อการยั่งยืน

13. การบริหารจัดการสิ่งแวดล้อม (การปล่อย/ป้องกันมลภาวะ)
14. การอนุรักษ์พลังงานและลดภาวะโลกร้อน
15. การลดของเสียที่เกิดจากกระบวนการผลิต

2. การจัดลำดับความสำคัญ

เมื่อระบุประเด็นที่มีนัยสำคัญต่อองค์กรและผู้มีส่วนได้เสียแล้ว บริษัทฯ ได้นำประเด็นเหล่านี้มาเทียบเคียงความสอดคล้องในประเด็นตัวชี้วัดตามแนว GRI-G4 และให้ค่าคะแนนตามลำดับความสำคัญในสองหลักเกณฑ์ คือ ประเด็นสำคัญที่ส่งผลกระทบต่อองค์กรโดยผู้มีส่วนได้เสียภายในองค์กร และผู้มีส่วนได้เสียภายนอกองค์กร อันนำไปสู่การกำหนดประเด็นของ Materiality Matrix ดังนี้



3. การให้เหตุผลต่อการนำเสนอประเด็นสำคัญตาม Materiality Matrix

การนำเสนอประเด็นสำคัญให้คณะกรรมการกำกับดูแลกิจการและความรับผิดชอบต่อสังคม (Corporate Governance and Social Responsibility Committee: CGSR) คณะกรรมการบริหาร และคณะกรรมการบริษัท เพื่อพิจารณาและให้ความเห็นชอบก่อนการนำมาเปิดเผยในรายงาน ทั้งนี้ เพื่อให้มั่นใจว่าเนื้อหาในรายงานมีความถูกต้อง และเป็นเหตุเป็นผล อันจะชี้ให้เห็นถึงการเติบโตและการพัฒนาขององค์กรอย่างครบถ้วนและตรงประเด็น

4. ขอบเขตของรายงาน

รายงานฉบับนี้เป็นการนำเสนอผลการดำเนินงานของบริษัทฯ ในด้านการพัฒนาเพื่อความยั่งยืน ในปี 2558 ครอบคลุมทุกสายงาน และรวมถึงโครงการที่ดำเนินงานทั้งในโรงงานรังสิตและโรงงานวังน้อย โดยท่านสามารถค้นหาข้อมูลรายงานการพัฒนาอย่างยั่งยืน ปี 2558 ได้ที่เว็บไซต์ www.irc thailand.com และสามารถติดต่อขอข้อมูลเพิ่มเติมโดยตรงได้ที่ บริษัท อีโนเว รับเบอร์ (ประเทศไทย) จำกัด มหาชน 258 ซอยรังสิต-นครนายก 49 ประชาธิปัตย์ รัชบุรี ปทุมธานี 12120 โทรศัพท์: (662) 996-0890 โทรสาร: (662) 996-1439



Inoue Rubber (Thailand) Public Co., Ltd.

การดำเนินงานกับผู้มีส่วนได้เสีย

บริษัทฯ มีการกำหนดนโยบายที่ชัดเจนในการดำเนินงานที่ตอบสนองกับความต้องการและความคาดหวังของผู้มีส่วนได้เสียตามหลักนโยบาย 7 ประการคือ (1) ยกย่องและพัฒนาประสิทธิภาพระบบความปลอดภัยและการรักษาสิ่งแวดล้อม (2) สร้างสรรค์คุณภาพในผลิตภัณฑ์ทุกชิ้นด้วยระบบคุณภาพมาตรฐานสากล (3) ยกย่องความพึงพอใจสูงสุดต่อลูกค้าในทุกมิติของผลิตภัณฑ์ และการบริการ (4) พัฒนาบุคลากรทุกระดับให้มีประสิทธิภาพสูงขึ้น (5) ดำเนินการวิจัยพัฒนาด้านเทคนิคทั้งวัตถุดิบ กระบวนการผลิต ผลิตภัณฑ์ รวมถึงผลิตภัณฑ์ใหม่ และตลาดใหม่ๆ อย่างต่อเนื่อง (6) มีสถานะการเงินที่เข้มแข็ง และมีผลตอบแทนที่จูงใจให้กับผู้ถือหุ้น และ (7) มีบริหารกิจการให้สอดคล้องกับนโยบายความรับผิดชอบต่อสังคม บริษัทฯ ได้ระบุผู้มีส่วนได้เสียและจัดลำดับความสำคัญ อันประกอบด้วย พนักงาน ลูกค้า ผู้ถือหุ้น สังคม/ชุมชน/สิ่งแวดล้อม คู่ค้า สื่อ หน่วยงานภาครัฐ เจ้าหนี้ และคู่แข่งทางการค้า โดยให้คำจำกัดความของผู้มีส่วนได้เสีย การวิเคราะห์ความคาดหวังและความต้องการ ตลอดจนบริษัทฯ ได้ตอบสนองต่อความคาดหวังและความต้องการของผู้มีส่วนได้เสียโดยมีรายละเอียด ดังนี้

ลำดับ	คำจำกัดความ	ความคาดหวัง/ ความต้องการ	สิ่งที่บริษัทฯ ตอบสนอง
พนักงาน	พนักงาน (Employee) หมายถึง พนักงานที่ได้รับเงินเดือนและสวัสดิการจากบริษัทฯ	<ol style="list-style-type: none"> ความปลอดภัยในการทำงาน การได้รับสวัสดิการที่เหมาะสม ตลอดจนการเข้าถึงสวัสดิการที่บริษัทฯ จัดให้ การวางแผนเส้นทางอาชีพและความก้าวหน้า 	<ol style="list-style-type: none"> บริษัทฯ มีมาตรการความปลอดภัย และให้ความสำคัญในการรักษาความปลอดภัยของพนักงาน โดยการให้ความรู้ ฝึกอบรม รวมทั้งมีการฝึกซ้อม และทบทวนความรู้ และมาตรการความปลอดภัยอย่างสม่ำเสมอ บริษัทฯ มีการจัดการด้านสวัสดิการต่างๆ แก่พนักงาน รวมทั้งการส่งเสริมสุขภาพในที่ทำงาน อันได้แก่ ห้องพยาบาล โรงอาหาร และรถรับส่งของบริษัทฯ เป็นต้น บริษัทฯ มีการทบทวนค่าตอบแทนของพนักงานทุกๆ ปี และมีการวางแผนความก้าวหน้าของพนักงานด้วย ทั้งนี้ได้ระบุไว้ในคู่มือการกำกับดูแลกิจการที่ดีและความรับผิดชอบต่อสังคม เรื่อง Succession Plan

ลำดับ	คำจำกัดความ	ความคาดหวัง/ ความต้องการ	สิ่งที่บริษัทฯ ตอบสนอง
ลูกค้า	ลูกค้า (Customer) หมายถึง ผู้ซื้อ ผู้ได้รับบริการจากผู้ประกอบธุรกิจ และ/หรือ ตลอดจนหมายถึงรวมถึงผู้ใช้สินค้าหรือผู้ได้รับบริการจากผู้ประกอบธุรกิจ	<ol style="list-style-type: none"> 1. คุณภาพของสินค้า 2. การบริการและขนส่งสินค้าอย่างรวดเร็ว ถูกต้อง และตรงต่อเวลา 	<ol style="list-style-type: none"> 1. บริษัทฯ ได้นำนโยบายคุณภาพ (คุณภาพเป็นหนึ่งใน สงของถึงตรงเวลา ลูกค้าพึงพอใจ) ไปปฏิบัติอย่างเคร่งครัด ส่งผลให้บริษัทฯ ได้รับรางวัลต่างๆ เพื่อเป็นการยืนยันถึงคุณภาพ และการจัดส่งสินค้าต่อลูกค้าอย่างมีประสิทธิภาพ 2. บริษัทฯ มีการสำรวจความพึงพอใจของลูกค้าเป็นประจำ เพื่อนำผลการประเมินเหล่านั้นมาพัฒนาและปรับปรุงคุณภาพของสินค้าและผลิตภัณฑ์ต่อไป
ผู้ถือหุ้น	ผู้ถือหุ้น (Shareholder) หมายถึง ผู้ถือหุ้นของบริษัทฯ แบ่งออกเป็น ผู้ถือหุ้นรายใหญ่และรายย่อยตามสัดส่วนของจำนวนหรือมูลค่าของหุ้น	<ol style="list-style-type: none"> 1. ผลตอบแทนที่สูงขึ้น 2. การจ่ายเงินปันผลของบริษัทฯ อย่างสม่ำเสมอ และอยู่ในระดับที่น่าพึงพอใจ 3. ผลประกอบการที่ดี และการเติบโตของบริษัทฯ อย่างมั่นคงและต่อเนื่อง 4. เป้าหมายการขยายธุรกิจในอนาคต 	<ol style="list-style-type: none"> 1. การเพิ่มช่องทางการสื่อสารให้ผู้ถือหุ้นได้ติดตามและรับทราบข้อมูลของบริษัทฯ มากขึ้น อาทิ เช่น ข้อมูลจากเว็บไซต์ รายงานประจำปี ตลาดหลักทรัพย์ ตลอดจนข้อมูลจากนักวิเคราะห์ เป็นต้น 2. มีการจัดประชุมผู้ถือหุ้นเป็นประจำทุกปี เพื่อพบปะกับผู้ถือหุ้น รวมทั้งการแจ้งผลการดำเนินงานของบริษัทฯ ตลอดจนแผนการดำเนินงานโครงการของบริษัทฯ ในอนาคตด้วย 3. มีการปฏิบัติต่อผู้ถือหุ้นอย่างเท่าเทียมกัน (อ้างอิงจาก คู่มือการกำกับดูแลกิจการที่ดี และจริยธรรมธุรกิจ) ที่มีการระบุอย่างชัดเจนว่าบริษัทฯ ยึดมั่นในหลักการปฏิบัติต่อผู้ถือหุ้นอย่างเท่าเทียมกัน โดยไม่มีการเลือกปฏิบัติ 4. บริษัทฯ จ่ายเงินปันผลให้กับผู้ถือหุ้นอย่างเหมาะสม และมีอัตราจ่ายเป็นไปในทิศทางเดียวกับบริษัทอื่นในประเภทธุรกิจเดียวกัน



Inoue Rubber (Thailand) Public Co., Ltd.

ลำดับ	คำจำกัดความ	ความคาดหวัง/ ความต้องการ	สิ่งที่บริษัทฯ ตอบสนอง
สังคม/ ชุมชน/ สิ่งแวดล้อม	<p>โดยบริษัทฯ ได้จำแนกความหมายของชุมชนออกเป็น 2 ส่วนคือ</p> <ul style="list-style-type: none"> - ชุมชนระยะใกล้ (Nearby Community) อันได้แก่ ชุมชน โรงเรียน ครอบครัวพนักงาน - สังคมโดยรวม (Nation) คือ ประชาชน สังคม และประเทศชาติ 	<ol style="list-style-type: none"> 1. การประกอบธุรกิจด้วยความปลอดภัยและไม่ส่งผลกระทบต่อชุมชน/สังคม และประเทศชาติ 2. การให้ความสำคัญในการดูแลสิ่งแวดล้อม และทรัพยากรธรรมชาติ อันเป็นส่วนหนึ่งของกระบวนการผลิต เช่น น้ำและพลังงาน เป็นต้น 3. การร่วมกิจกรรมกับชุมชน อันเป็นการสร้างความสัมพันธ์อันดีระหว่างผู้บริหารและพนักงานกับชุมชน รวมถึงการสืบทอดประเพณีต่างๆ ของชุมชน 	<ol style="list-style-type: none"> 1. การดำเนินการตามนโยบายความปลอดภัยของบริษัทฯ อย่างเคร่งครัด รวมถึงมีการทบทวนตลอดจนฝึกซ้อมเพื่อรองรับสถานการณ์ในกรณีที่เกิดเหตุฉุกเฉิน เช่น การซ้อมอพยพหนีไฟ เป็นต้น 2. บริษัทฯ มีระบบบำบัดน้ำและกักเก็บน้ำเพื่อใช้ในยามฉุกเฉิน นอกจากนี้บริษัทฯ ยังมีโครงการในการประหยัดพลังงาน อาทิ โครงการพลังงานทดแทนโดยแผงโซลาร์เซลล์ โครงการระบบระบายอากาศเพื่อลดความร้อนภายในอาคาร เป็นต้น 3. บริษัทฯ มีกิจกรรมการดำเนินงานและโครงการร่วมกับชุมชนอย่างสม่ำเสมอ เช่น โครงการทำบุญ ตักบาตรเนื่องในวันสำคัญทางพระพุทธศาสนา โครงการตรวจเยี่ยมชุมชนในบริเวณโดยรอบโรงงาน การสนับสนุน และช่วยเหลือชุมชนในกรณีที่ชุมชนประสบภัยพิบัติธรรมชาติ เป็นต้น
ลูกค้า	<p>ลูกค้า (Supplier) คือ กลุ่มที่บริษัทที่ประกอบธุรกิจร่วมกัน อันได้แก่ ผู้ที่จัดส่งสินค้า บริการ และวัตถุดิบ</p>	<ol style="list-style-type: none"> 1. งานบริการจัดส่งสินค้าที่ถูกต้องและตรงต่อเวลา 2. ผลิตภัณฑ์ที่มีคุณภาพและเป็นมิตรกับสิ่งแวดล้อม 3. กิจกรรมเสริมสร้างความสัมพันธ์ต่างๆ 	<ol style="list-style-type: none"> 1. บริษัทฯ มีแบบสำรวจความพึงพอใจของลูกค้าในด้านคุณภาพของผลิตภัณฑ์ การจัดการขนส่งสินค้า และผลิตภัณฑ์ ทั้งนี้เพื่อนำผลการสำรวจเหล่านั้นมาปรับปรุงและพัฒนาผลิตภัณฑ์ และกระบวนการจัดส่งสินค้าต่อไป 2. บริษัทฯ ได้ร่วมจัดกิจกรรมอันเป็นการสร้างความสัมพันธ์อันดีกับบริษัทลูกค้าและลูกค้า เช่น การร่วมกับบ. สิทธิผล 1919 ในการจัดโครงการสัมมนาช่างเพื่อให้ความรู้เกี่ยวกับยางมอเตอริสไซค์ และเป็นการสร้างเครือข่ายร่วมกับช่างในชุมชน

ลำดับ	คำจำกัดความ	ความคาดหวัง/ ความต้องการ	สิ่งที่บริษัทฯ ตอบสนอง
สื่อมวลชน	สื่อมวลชน (Media) ครอบคลุมถึงสื่อกระแสหลักและโซเชียลมีเดียอันประกอบด้วย นักวิเคราะห์ หนังสือพิมพ์ นิตยสาร โทรทัศน์ วิทยุ สื่อออนไลน์ เป็นต้น	ต้องการข่าวสารความคืบหน้าของกิจการ ผลการดำเนินงานของบริษัท หรือการขยายธุรกิจ รวมทั้งประเด็นต่างๆ ในแต่ละสถานการณ์อย่างถูกต้องและรวดเร็ว เช่น การให้สัมภาษณ์ของผู้บริหาร และกิจกรรมของบริษัท เป็นต้น	<ol style="list-style-type: none"> 1. บริษัทฯ มีการเปิดเผยผลการดำเนินงานของบริษัทฯ ในทุกไตรมาส โดยการรายงานไปยังตลาดหลักทรัพย์แห่งประเทศไทย รวมทั้งการเปิดเผยบนเว็บไซต์ของบริษัทฯ 2. บริษัทฯ มีการจัดประชุมนักวิเคราะห์เป็นประจำทุกปี เพื่อเป็นการแถลงผลการดำเนินงานในปีนั้นๆ ตลอดจนแผนการดำเนินงานในอนาคต เพื่อเป็นการส่งผ่านข้อมูลที่ถูกต้องแก่นักลงทุน ตลอดจนผู้สนใจ
หน่วยงานราชการ	หน่วยงานราชการ (Government Sectors) ในที่นี้ หมายถึง สำนักงานเขต กรม และกระทรวง	<ol style="list-style-type: none"> 1. การปฏิบัติตามกฎหมาย 2. ความรับผิดชอบต่อสังคมและสิ่งแวดล้อม เพื่อการอยู่ร่วมกันอย่างยั่งยืน 3. ระบบการจัดการความปลอดภัยและสิ่งแวดล้อมที่ดีของโรงงาน ในเรื่องของการจัดการมลภาวะของเสียง และของเสียต่างๆ 4. การให้ความร่วมมือในการสนับสนุนโครงการของหน่วยงานราชการ อันเป็นประโยชน์ต่อสังคมและประเทศชาติ 	<ol style="list-style-type: none"> 1. บริษัทฯ ได้รับการรับรองมาตรฐานระบบจัดการสิ่งแวดล้อม ISO14001 ซึ่งเป็นที่ยืนยันได้ว่าบริษัทฯ มีการจัดการด้านสิ่งแวดล้อมอย่างเป็นระบบและมีประสิทธิภาพ 2. บริษัทฯ คำนึงถึงการรักษาสภาพแวดล้อม ไม่เฉพาะภายในบริเวณโรงงานแต่รวมถึงสภาพแวดล้อมรอบๆ โรงงานด้วย อาทิ การบำบัดน้ำเสียก่อนการปล่อยลงสู่แหล่งน้ำ การวัดปริมาณฝุ่นละอองภายในโรงงาน และมีการกำจัดของเสียอย่างเป็นระบบ โดยได้มีการจ้างบริษัท ที่ทำหน้าที่ในการกำจัดขยะโดยตรงมารับผิดชอบ 3. บริษัทฯ ได้ดำเนินงานและโครงการเพื่อสนับสนุนดำเนินงานของหน่วยงานรัฐ เช่น โครงการ IRC Ride for Life อันเป็นโครงการที่สนับสนุนให้ประชาชนขับขี่อย่างปลอดภัย นอกจากนี้ยังมีโครงการ “ให้อาชีพ ให้ชีวิต” ซึ่งเป็นโครงการร่วมกับหน่วยงานราชทัณฑ์ ในการสร้างอาชีพให้กับผู้ต้องขัง เป็นต้น



Inoue Rubber (Thailand) Public Co., Ltd.

ลำดับ	คำจำกัดความ	ความคาดหวัง/ ความต้องการ	สิ่งที่บริษัทฯ ตอบสนอง
เจ้าหนี้	เจ้าหนี้ (Creditor) หมายถึง สถาบันการเงิน และผู้ถือหุ้นกู้	การปฏิบัติตามเงื่อนไข และข้อตกลงตามสัญญาเงินกู้และหุ้นกู้	เนื่องด้วยตอนนี้บริษัทฯ ปราศจากเงินกู้ระยะยาว และไม่มีการออกหุ้นกู้ แต่หากในกรณีที่บริษัทฯ มีภาระหนี้สินเกิดขึ้นในอนาคตบริษัทฯ จะมีแนวทางในการปฏิบัติตามเงื่อนไขสัญญาเงินกู้อย่างเคร่งครัด
คู่แข่งทางการค้า	คู่แข่งทางการค้า (Business Rivals) คือ บริษัทในกลุ่มอุตสาหกรรมผู้ผลิตชิ้นส่วน IED และผู้ผลิตยางใน-ยางนอกของรถจักรยานยนต์	การแข่งขันอย่างเสรี และดำเนินกิจกรรมทางการตลาดอย่างเป็นธรรม	บริษัทฯ มีแนวทางในการปฏิบัติต่อคู่แข่งการค้าโดยระบุไว้ในคู่มือการกำกับดูแลกิจการที่ดีและจริยธรรมธุรกิจ อันเป็นการยืนยันว่าบริษัทฯ ยึดมั่นในแนวทางการแข่งขันและการดำเนินกิจการทางการตลาดอย่างเป็นธรรม

ข้อมูลทั่วไปขององค์กร



ชื่อบริษัทที่ออกหลักทรัพย์

บริษัท อีโนเว รับเบอร์ (ประเทศไทย) จำกัด (มหาชน)

ที่ตั้ง (สำนักงานใหญ่)

เลขที่ 258 ซอย รังสิต-นครนายก 49 ตำบลประชาธิปัตย์
อำเภอธัญบุรี จังหวัดปทุมธานี 12130
โทรศัพท์ (66) 2 996 0890 โทรสาร (66) 2 996 1439

ที่ตั้งสำนักงานวังน้อย

เลขที่ 157 หมู่ 5 ถนนพหลโยธิน ตำบลลำไทร อำเภอวังน้อย
จังหวัดพระนครศรีอยุธยา 13170
โทรศัพท์ (66 35) 214 932-3 โทรสาร (66 2) 996 1471



ลักษณะการประกอบธุรกิจ

บริษัท อีโนเว รับเบอร์ (ประเทศไทย) จำกัด (มหาชน) ก่อตั้งขึ้นเมื่อวันที่ 15 ธันวาคม 2512 ปัจจุบันมีทุนจดทะเบียน 200 ล้านบาท ในการประกอบธุรกิจด้านการผลิตภัณฑ์ยาง Elastomer เพื่อใช้ในอุตสาหกรรมยานยนต์ และการผลิตยางนอก-ยางในของรถจักรยานยนต์ ภายใต้เครื่องหมายการค้า “IRC” ซึ่งได้รับการส่งเสริมการลงทุนจากสำนักงานคณะกรรมการส่งเสริมการลงทุน (BOI) มีโรงงานการผลิตที่รังสิต จังหวัดปทุมธานี และที่อำเภอวังน้อย จังหวัดพระนครศรีอยุธยา โดยได้ผลิตและจำหน่ายผลิตภัณฑ์หลัก 2 ประเภท คือ

1. ผลิตภัณฑ์ยางนอก – ยางใน รถจักรยานยนต์ (Motorcycle Tires and Tubes)

บริษัทฯ ได้มุ่งเน้นการวิจัยและพัฒนา ตลอดจนการควบคุมกระบวนการผลิต เพื่อให้ได้ผลิตภัณฑ์ที่เป็นที่ยอมรับในคุณภาพ และมีนวัตกรรมใหม่ๆ ออกสู่ตลาดอย่างต่อเนื่อง เพื่อตอบสนองความต้องการและไลฟ์สไตล์ที่หลากหลายของกลุ่มลูกค้า ไม่ว่าจะเป็นเรื่องรูปแบบ ขนาด คุณสมบัติ และสมรรถนะการใช้งาน โดยส่งมอบผลิตภัณฑ์คุณภาพให้แก่โรงงานประกอบรถจักรยานยนต์ชั้นนำทั้งในและต่างประเทศ อาทิ ฮอนด้า ยามาฮ่า คาวาซาคิ และซูซูกิ เพื่อใช้เป็นยางติดรถจากโรงงานประกอบรถจักรยานยนต์ (Original Equipment Market: OEM) ทำให้ “IRC” ประสบความสำเร็จเป็นอันดับหนึ่งในการครองส่วนแบ่งทางการตลาดในตลาด OEM อย่างต่อเนื่อง รวมไปถึงการจำหน่ายในตลาดทดแทน (Replacement Market) ทั้งในและต่างประเทศอีกด้วย

2. ผลิตภัณฑ์ชิ้นส่วนยางอุตสาหกรรม (Industrial Elastomer Parts)

บริษัทฯ ผลิตและพัฒนาชิ้นส่วนยางเพื่อใช้ในอุตสาหกรรมต่างๆ ตามความต้องการของลูกค้า คุณสมบัติ และลักษณะในการใช้งานที่มีความหลากหลายแตกต่างกันไป โดยผลิตภัณฑ์ชิ้นส่วนยางอุตสาหกรรมของบริษัทฯ สามารถแบ่งออกได้เป็น 2 กลุ่มหลัก คือ ยางเพื่อใช้ในอุตสาหกรรมยานยนต์ อาทิ ยางท่อระบายอากาศ ยางขอบกระจก / ประตู ยางรองแท่นเครื่อง ยางลูกกลอนน้ำมันเชื้อเพลิง ประเก็นยาง ยางฝาท้ายรถยนต์ (Trunk Lid Cover) ท่อสายน้ำมัน และยางซีลกันเสียง/ฝุ่นในห้องโดยสาร เป็นต้น ตลอดจนการผลิตและจำหน่ายชิ้นส่วนยาง เพื่อใช้ในอุตสาหกรรมอื่นๆ ตามคุณสมบัติ (Specification) ที่ลูกค้าเป็นผู้กำหนด อาทิ ชิ้นส่วนยางต่างๆ ที่ใช้ในเครื่องทำความเย็น อุปกรณ์ไฟฟ้า อุปกรณ์อิเล็กทรอนิกส์ วัสดุก่อสร้าง ยางซีลขอบตู้คอนเทนเนอร์ ระบบขนส่งทางราง และอื่นๆ

ตลอดระยะเวลา 46 ปีที่บริษัท อีโนเว รับเบอร์ (ประเทศไทย) จำกัด (มหาชน) ได้เติบโตอย่างมั่นคงไปพร้อมกับการพัฒนาศักยภาพการผลิตและการส่งมอบผลิตภัณฑ์ที่ดีให้กับลูกค้า ทำให้บริษัทฯ เป็นที่รู้จักและได้รับ

การยอมรับจากลูกค้าทั้งในและต่างประเทศ ด้วยรางวัลเกียรติยศมากมาย รวมทั้งได้รับประกาศนียบัตรรับรองคุณภาพมาตรฐาน ISO9001:2008 และ ISO/TS16949 และได้รับการรับรองมาตรฐานผลิตภัณฑ์ ทั้งภายนอกภายใน จากสำนักงานมาตรฐานผลิตภัณฑ์อุตสาหกรรมของไทย ซึ่งเป็นรางวัลที่ยืนยันถึงความสำเร็จในวงการอุตสาหกรรมยาง

ทั้งนี้ บริษัทฯ ยังได้ทำการศึกษาและพัฒนาผลิตภัณฑ์ต่างๆ อย่างต่อเนื่อง เพื่อให้ได้ผลิตภัณฑ์ที่เหมาะสมกับสภาพการใช้งาน ภูมิประเทศ และภูมิอากาศ ตลอดจนการนำผลิตภัณฑ์ใหม่ๆ จากบริษัทแม่ในประเทศญี่ปุ่นมาพัฒนาให้สนองต่อความต้องการของตลาดทั้งในประเทศและต่างประเทศ นอกจากนี้บริษัทฯ ยังจัดส่งพนักงานไปฝึกอบรมและศึกษาเทคโนโลยีใหม่ๆ พร้อมทั้งการลงทุนในเครื่องมือและเครื่องทดสอบต่างๆ ที่มีความจำเป็นต่อการวิจัยพัฒนาเทคโนโลยีอย่าง ตลอดจนการควบคุมคุณภาพของผลิตภัณฑ์ให้มีประสิทธิภาพ เพื่อความพึงพอใจสูงสุดของลูกค้า

การเปลี่ยนแปลงและพัฒนาการที่สำคัญ

โดยในช่วงระยะเวลา 3 ปีที่ผ่านมา บริษัทฯ ไม่มีการเปลี่ยนแปลงโครงสร้างการถือหุ้น การจัดการ ลักษณะการประกอบธุรกิจ และอำนาจการควบคุมอย่างมีนัยสำคัญ แต่มีการเปลี่ยนแปลงและการพัฒนาในปี 2556-2558 โดยมีรายละเอียด ดังต่อไปนี้

2558	<p style="text-align: center;">การเปลี่ยนแปลงและการพัฒนา</p> <ul style="list-style-type: none"> • ได้รับการยอมรับคุณสมบัติยางรองชุดยึดเหนี่ยวราง (Rubber Pad for Railway Fastener) ตามมาตรฐานการทดสอบ UIC จากการรถไฟไทย เพื่อนำไปใช้กับระบบรางในประเทศ - เดือนธันวาคม • ได้รับการประเมินการกำกับดูแลกิจการที่ดีจากสมาคมกรรมการบริษัทไทยในระดับดีมาก (Very Good) ซึ่งมีพัฒนาการที่ดีขึ้นจากปีที่ผ่านมาที่อยู่ในระดับดี (Good) - เดือนพฤศจิกายน • รับผิดชอบต่อประกาศเกียรติคุณ “โครงการส่งเสริมอุตสาหกรรมชิ้นส่วนยานยนต์สีเขียว” ซึ่งเป็นโครงการความร่วมมือระหว่างสหภาพยุโรป องค์กรความร่วมมือระหว่างประเทศของเยอรมัน และสถาบันยานยนต์ สภาอุตสาหกรรมแห่งประเทศไทย ในการพัฒนาและส่งเสริมผู้ประกอบการผลิตชิ้นส่วนในการพัฒนากระบวนการผลิตอย่างยั่งยืนเป็นมิตรต่อสิ่งแวดล้อม และใช้พลังงานอย่างมีประสิทธิภาพ – เดือนตุลาคม • รับผิดชอบต่อประกาศเกียรติคุณ ในการเข้าร่วมโครงการสถานประกอบการปลอดภัยเฉลิมพระเกียรติ สมเด็จพระเทพรัตนราชสุดาฯ จากสวัสดิการและคุ้มครองแรงงานจังหวัดปทุมธานี - เดือนกันยายน • รับผิดชอบต่อเจตนารมณ์เข้าเป็นแนวร่วมปฏิบัติของภาคเอกชนไทยในการต่อต้านการทุจริต (Private Sector Collective Action Coalition Against Corruption หรือ CAC) – เดือนสิงหาคม
------	---



Inoue Rubber (Thailand) Public Co., Ltd.

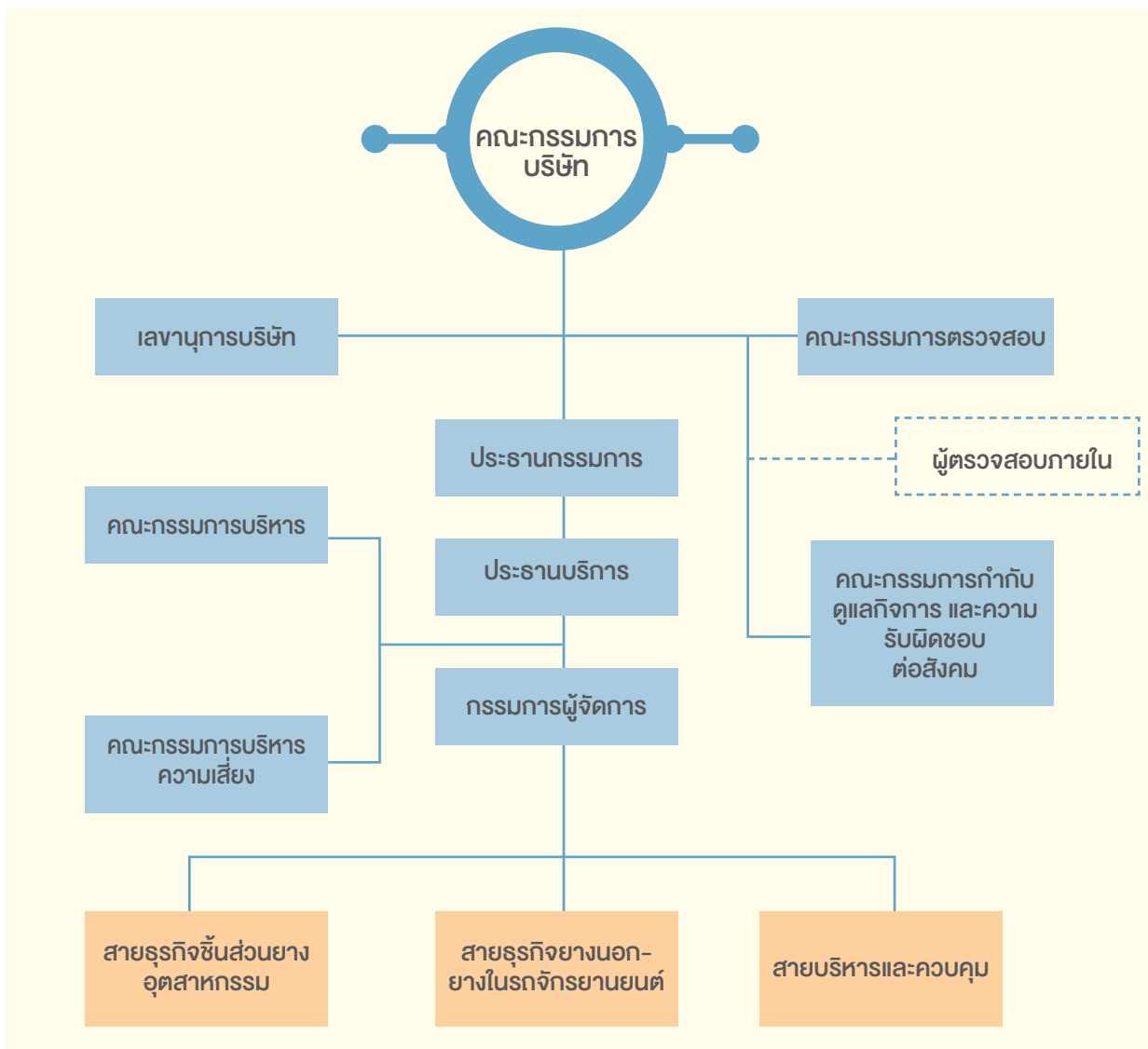
การเปลี่ยนแปลงและการพัฒนา

- รับผิดชอบต่อมาตรฐานการป้องกันและแก้ไขปัญหาเสฟติดในสถานประกอบการ จากกรมสวัสดิการและคุ้มครองแรงงานจังหวัดพระนครศรีอยุธยาและจังหวัดปทุมธานี - เดือนมิถุนายน
 - ลงนามในบันทึกข้อตกลงความร่วมมือการเพิ่มมูลค่าอย่างธรรมชาติโดยการผลิตเป็นชิ้นส่วนใช้ในระบบราง ร่วมกับสำนักงานพัฒนาวิทยาศาสตร์และเทคโนโลยีแห่งชาติ (สวทช.) และสถาบันวิจัยวิทยาศาสตร์และเทคโนโลยีแห่งประเทศไทย (วว.) - เดือนมิถุนายน
 - พัฒนาห่วงโซ่อุปทานของบริษัทในระดับต้นน้ำ โดยบริษัทฯ ได้ริเริ่มในการพัฒนาและเพิ่มมูลค่าอย่างธรรมชาติแก่สหกรณ์ชาวสวนยางคลองปาง จังหวัดตรัง จากการเข้าไปให้ความรู้ในการจัดเก็บน้ำยาง เพื่อให้ได้ยางที่มีความชื้นและความเข้มข้นที่เหมาะสม ไปจนถึงการแปรรูปเป็นยางแผ่น ตลอดจนบริษัทฯ ได้มาซึ่งวัตถุดิบที่มีคุณภาพตรงต่อความต้องการ - เดือนมิถุนายน
 - แต่งตั้งคณะกรรมการกำกับดูแลกิจการที่ดีและความรับผิดชอบต่อสังคม โดยทำหน้าที่ครอบคลุมขอบเขตของคณะกรรมการความรับผิดชอบต่อสังคม (คณะฯ เดิม) และเพิ่มบทบาทในการกำกับดูแลกิจการที่ดีตามมาตรฐานสากล - เดือนพฤษภาคม
- 2557
- ประกาศเกียรติคุณ IRCT สาขารังสิต ปฏิบัติงานได้ 3 ล้านชั่วโมง โดยไม่มีอุบัติเหตุถึงขั้นหยุดงานจากกระทรวงแรงงาน - เดือนสิงหาคม
 - รางวัลสถานประกอบการกิจการดีเด่น ด้านแรงงานสัมพันธ์และสวัสดิการแรงงาน ประจำปี 2557 จากกระทรวงแรงงานเป็นปีที่ 4 ติดต่อกัน - เดือนกรกฎาคม
 - โล่เกียรติคุณบริษัทต้นแบบจังหวัดปทุมธานี ในการเข้าร่วมโครงการบริหารจัดการแบบเบ็ดเสร็จ ด้านส่งเสริม หรือป้องกันเกี่ยวกับความปลอดภัยในการทำงานและโรคจากการทำงานของลูกจ้างในสถานประกอบการ - เดือนมิถุนายน
 - QCD Award ด้านการจัดส่งยอดเยี่ยมประจำปี 2013/2014 จากบริษัท ไทยฮอนด้า แมนูแฟคเจอร์ส จำกัด ในงานประกาศรางวัล ด้านบริหารจัดการด้านคุณภาพ ต้นทุนและการจัดส่งยอดเยี่ยม - เดือนพฤษภาคม
- 2556
- ได้รับใบรับรองมาตรฐาน CCC Mark (China Compulsory Certification) ของสาธารณรัฐประชาชนจีนในสายการผลิตยางนอกยางในรถจักรยานยนต์ - เดือนพฤษภาคม
 - บริษัท ไออาร์ซีซี (เอเซีย) รีเสิร์ช จำกัด สาขารังสิต ได้รับใบรับรองความสามารถห้องปฏิบัติการทดสอบตามมาตรฐานมอก.17025-2548 (ISO/IEC 17025 : 2005) จากสำนักงานมาตรฐานผลิตภัณฑ์อุตสาหกรรม กระทรวงอุตสาหกรรม - เดือนกุมภาพันธ์

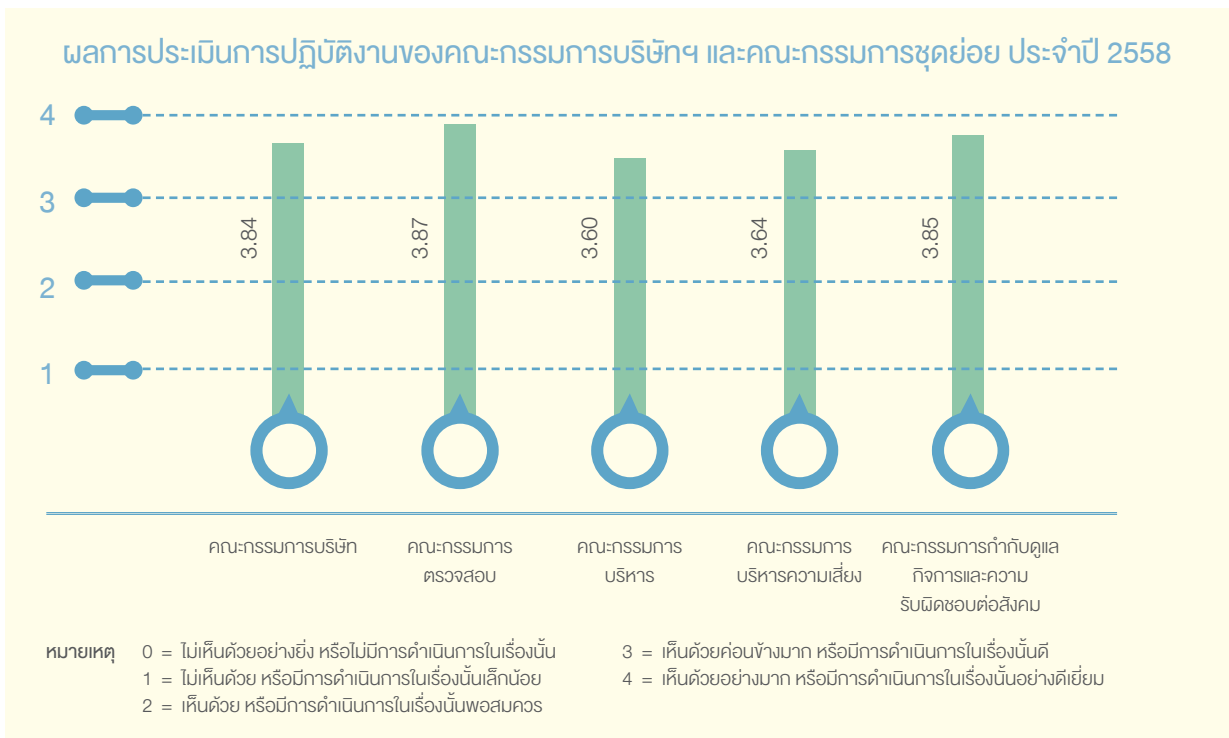
การกำกับดูแลกิจการอย่างยั่งยืน

ระบบการบริหารจัดการที่ดี

บริษัทฯ มีระบบการบริหารจัดการที่ดีผ่านคณะกรรมการบริษัท คณะกรรมการตรวจสอบ คณะกรรมการบริหาร คณะกรรมการบริหารความเสี่ยง และคณะกรรมการกำกับดูแลกิจการและความรับผิดชอบต่อสังคมในการกำกับการดำเนินงานของบริษัทฯ ตลอดจนคณะกรรมการบริษัทและหน่วยงานตรวจสอบภายใน โดยกรรมการทุกคนมีอิสระในการแสดงความคิดเห็นต่อการดำเนินงาน เพื่อกำกับดูแลให้การดำเนินงานของฝ่ายบริหารเป็นไปอย่างมีประสิทธิภาพ ถูกต้อง และโปร่งใส ดังแผนผังองค์กรที่แสดง



ระบบการจัดการที่ดีของบริษัทฯ นอกจากจะสะท้อนให้เห็นอย่างเป็นรูปธรรมของผลการประกอบการที่โดดเด่นในตลอดระยะเวลาที่ผ่านมาแล้ว ยังเห็นจากได้ผลการประเมินการปฏิบัติงานของคณะกรรมการบริษัท และคณะกรรมการชุดย่อย ซึ่งในปี 2558 ที่บริษัทฯ มีการพัฒนาและปรับปรุงแบบการประเมินเพื่อให้สอดคล้องกับการประเมินของตลาดหลักทรัพย์ ร่วมกับบทบาทหน้าที่ความรับผิดชอบของคณะกรรมการแต่ละชุด ทั้งนี้เพื่อให้ผลการประเมินดังกล่าว สะท้อนผลการดำเนินงานของคณะกรรมการอย่างมีประสิทธิภาพ อันเป็นเครื่องสะท้อนให้เห็นถึงผลการดำเนินงานและความเชื่อมั่นของนักลงทุนอย่างต่อเนื่อง



บริษัทฯ กำหนดให้คณะกรรมการบริษัท มีการประเมินผลการปฏิบัติงานตนเอง (Board Self-Assessment) ทั้งแบบรายคณะและรายบุคคล ครอบคลุมไปถึงคณะกรรมการชุดย่อยอื่นๆ เป็นประจำทุกปีเพื่อใช้เป็นกรอบในการประเมินการปฏิบัติงานในหน้าที่คณะกรรมการบริษัท รวมทั้งพิจารณาบททวนประมวลข้อคิดเห็นในประเด็นการปฏิบัติหน้าที่ของคณะกรรมการบริษัทในระหว่างปีที่ผ่านมา เพื่อสามารถนำมาแก้ไขและเพิ่มประสิทธิภาพการทำงาน โดยมีหลักเกณฑ์การประเมินสอดคล้องกับแนวทางที่ตลาดหลักทรัพย์กำหนด และตามที่กฎบัตรของคณะกรรมการได้ระบุไว้

โดยการประเมินผลการปฏิบัติงานประจำปี 2558 ของคณะกรรมการบริษัท ทั้งแบบรายคณะและรายบุคคล มีหัวข้อในการประเมินได้ครอบคลุม 3 ประเด็นหลักคือ โครงสร้างและคุณสมบัติของคณะกรรมการ การประชุมคณะกรรมการ และบทบาทหน้าที่ความรับผิดชอบของคณะกรรมการ ทั้งนี้ บริษัทฯ ได้จัดทำแบบประเมินรายบุคคลครอบคลุมประเด็นหลักเดียวกันกับแบบประเมินรายคณะ เพื่อให้มีความสอดคล้องและสะดวกในการเปรียบเทียบผลการประเมิน แต่จะแตกต่างกันในส่วนที่เป็นบทบาทและหน้าที่ความรับผิดชอบของ

คณะกรรมการในแต่ละชุด ทั้งนี้ หัวข้อในการประเมินของคณะกรรมการตรวจสอบจะมีความแตกต่างจากคณะกรรมการชุดอื่นๆ อันประกอบด้วย รายละเอียด ดังนี้ (1) การสอบทานให้บริษัทฯ มีการรายงานทางการเงินอย่างถูกต้องเพียงพอ (2) การสอบทานให้บริษัทฯ มีการควบคุมภายในและการตรวจสอบภายในที่มีประสิทธิภาพและประสิทธิผล (3) การสอบทานให้บริษัทฯ ปฏิบัติตามกฎหมายว่าด้วยหลักทรัพย์และตลาดหลักทรัพย์ ข้อกำหนดของตลาดหลักทรัพย์แห่งประเทศไทย และกฎหมายที่เกี่ยวข้องกับธุรกิจของบริษัท (4) การพิจารณา คัดเลือก และเสนอแต่งตั้งผู้สอบบัญชี (5) การพิจารณารายการที่เกี่ยวข้องกัน (6) การจัดทำรายงานของคณะกรรมการตรวจสอบ

ระบบการกำกับดูแลกิจการที่ดี

บริษัทฯ ให้ความสำคัญกับการกำกับดูแลกิจการที่ดี โดยคณะกรรมการบริษัทได้นำหลักเกณฑ์การกำกับดูแลกิจการที่ดีของสำนักงานคณะกรรมการกำกับหลักทรัพย์และตลาดหลักทรัพย์ (ก.ล.ต.) ตลาดหลักทรัพย์แห่งประเทศไทย (ตลท.) และสมาคมส่งเสริมกรรมการบริษัทไทย เป็นแนวทางในการกำกับดูแลกิจการที่ดี เพื่อส่งเสริมให้การปฏิบัติงานบรรลุเป้าหมายและวัตถุประสงค์ที่ตั้งไว้ นำไปสู่การเติบโตอย่างยั่งยืนขององค์กร โดยบริษัทฯ ได้ทบทวนและปรับปรุงสาระสำคัญในคู่มือกำกับดูแลกิจการที่ดีและจริยธรรมธุรกิจ ให้ทันต่อเหตุการณ์และมีความเป็นสากลมากขึ้น เพื่อสร้างความมั่นใจว่าบริษัทฯ จะพัฒนาระบบการกำกับดูแลกิจการที่ดี เน้นการสร้างประโยชน์สูงสุดแก่ผู้ถือหุ้น ตลอดจนคำนึงถึงผู้มีส่วนได้เสียและมีความรับผิดชอบต่อสังคมและสิ่งแวดล้อม และมุ่งขจัดการดำเนินกิจการที่อาจเป็นความขัดแย้งทางผลประโยชน์ในการดำเนินงาน โดยคู่มือฯ ดังกล่าวได้มีการจัดทำร่าง กลั่นกรอง ให้ความเห็นและอนุมัติโดยคณะกรรมการกำกับดูแลกิจการและความรับผิดชอบต่อสังคม คณะกรรมการบริหาร และคณะกรรมการบริษัท ตามลำดับ

ทั้งนี้ บริษัทฯ ได้เผยแพร่นโยบายดังกล่าวให้พนักงานได้ทราบ และมีการจัดอบรมให้แก่พนักงานตามความเหมาะสม ตลอดจนเผยแพร่ไว้ในรายงานประจำปี 2558 และเว็บไซต์ของบริษัทฯ อันมีเนื้อหาสำคัญครอบคลุมด้านต่างๆ ดังนี้

1. นโยบายการกำกับดูแลกิจการ

- สิทธิของผู้ถือหุ้น
- การปฏิบัติต่อผู้ถือหุ้นอย่างเท่าเทียมกัน
- บทบาทของผู้มีส่วนได้ส่วนเสีย
- การเปิดเผยข้อมูลและความโปร่งใส
- ความรับผิดชอบต่อคณะกรรมการ

2. จริยธรรมธุรกิจ

- นโยบายความรับผิดชอบต่อผู้ถือหุ้น
- นโยบายในการปฏิบัติต่อลูกค้าและคุณภาพผลิตภัณฑ์
- นโยบายและการปฏิบัติต่อคู่ค้า และ/หรือเจ้าหน้าที่



Inoue Rubber (Thailand) Public Co., Ltd.

- นโยบายและการปฏิบัติต่อพนักงาน
- นโยบายการปฏิบัติตนของพนักงาน และการปฏิบัติต่อพนักงานอื่น
- นโยบายและการปฏิบัติต่อคู่แข่งทางการค้า
- นโยบายความรับผิดชอบต่อสังคมและสิ่งแวดล้อม
- นโยบายต่อต้านการคอร์รัปชัน

3. จรรยาบรรณกรรมการและพนักงาน

- การปฏิบัติตนและการปฏิบัติต่อผู้ร่วมงาน
- ความขัดแย้งทางผลประโยชน์
- การรักษาและใช้ทรัพย์สินของบริษัท
- การให้หรือรับของขวัญหรือการบันเทิง
- การซื้อขายหลักทรัพย์และการใช้ข้อมูลภายใน
- การควบคุมและตรวจสอบภายในและการรายงานทางการเงิน
- ห้ามทำการทุจริต

ด้วยความมุ่งมั่นและให้ความสำคัญในการพัฒนาแนวทางการดำเนินงานของบริษัทฯ ให้สอดคล้องกับหลักการกำกับดูแลกิจการที่ดีในช่วงระยะเวลาที่ผ่านมาส่งผลให้บริษัทฯ สามารถพัฒนาระดับคะแนน CG อย่างโดดเด่นโดยจากเดิมที่มีระดับคะแนนอยู่ที่ระดับ 3 ดาว หรือเทียบเท่ากับ “ดี” ในปี 2557 ได้ปรับขึ้นเป็นระดับ 4 ดาว หรือเทียบเท่ากับ “ดีมาก” ในปี 2558 อันจะเห็นได้ว่าความสำเร็จดังกล่าวมาจากความมุ่งมั่นในการพัฒนาการกำกับดูแลกิจการของบริษัทฯ



ปี 2557

ปี 2558

การต่อต้านการทุจริตคอร์รัปชัน

บริษัทฯ มุ่งมั่นที่จะประกอบธุรกิจด้วยความซื่อสัตย์ สุจริต โปร่งใส และเป็นไปตามหลักการกำกับดูแลกิจการที่ดี (Good Corporate Governance) ตลอดจนการส่งเสริมให้บุคลากรทุกระดับมีจิตสำนึกในการต่อต้านการทุจริตคอร์รัปชันในทุกรูปแบบ คณะกรรมการบริษัทจึงได้กำหนดนโยบายการป้องกันและการต่อต้านการทุจริต และการให้หรือรับสินบน (Anti-Corruption and Anti-Bribery Policy) ไว้ในคู่มือการกำกับดูแลกิจการที่ดีและจริยธรรมธุรกิจ นอกจากนี้ บริษัทฯ ได้ประกาศเจตนารมณ์เข้าเป็นแนวร่วมปฏิบัติของภาคเอกชนไทยในการต่อต้านการทุจริต (Private Sector Collective Action Coalition Against Corruption หรือ CAC) ทั้งนี้ เพื่อถือเป็นหลักปฏิบัติที่ชัดเจนในการดำเนินธุรกิจ โดยกรรมการ ผู้บริหาร และพนักงานทุกคนต้องปฏิบัติตามนโยบายดังกล่าว

พัฒนาการที่สำคัญในการต่อต้านการทุจริตคอร์รัปชัน ปี 2558

- กำหนดนโยบายการต่อต้านการทุจริตคอร์รัปชันในคู่มือการกำกับดูแลกิจการที่ดี และจริยธรรมธุรกิจ เพื่อแสดงถึงความมุ่งมั่นและเจตนาขององค์กรที่จะต่อต้านการทุจริตทุกรูปแบบ โดยมุ่งหวังให้ทุกคนในองค์กร ได้มีความเข้าใจเกี่ยวกับการต่อต้านการทุจริตภายใต้นโยบายเดียวกัน รวมทั้งผู้มีส่วนเกี่ยวข้องได้รับทราบเจตนาขององค์กรที่มุ่งมั่นต่อต้านการทุจริต
- กำหนดช่องทางการแจ้งเบาะแส หรือข้อร้องเรียนในนโยบายการต่อต้านการทุจริตคอร์รัปชัน และให้ความคุ้มครองผู้แจ้งเบาะแสหรือข้อร้องเรียน โดยบริษัทฯ ได้เพิ่มช่องทางเพื่อให้ผู้ร้องเรียนมีความสะดวกมากขึ้น เพื่อให้มั่นใจว่าผู้บังคับบัญชาและหน่วยงานที่เกี่ยวข้องกับทรัพยากรบุคคลได้ทำหน้าที่ดูแลให้คำแนะนำ ตลอดจนสอดส่องพฤติกรรม ความประพฤติ และการกระทำต่างๆ ของพนักงานหรือเจ้าหน้าที่ให้เป็นไปด้วยความถูกต้องและผู้แจ้งเรื่องดังกล่าวได้รับความคุ้มครอง ทั้งนี้บริษัทฯ มีช่องทางการร้องเรียน ดังนี้
 - การยื่นข้อร้องเรียนด้วยตนเองโดยตรงด้วยวาจากับท่านประธานกรรมการของบริษัทฯ
 - ผ่านทางจดหมาย หรือข้อความ (Comment Box) ที่อยู่ตามจุดต่างๆ ของบริษัทฯ
 - ผ่านทาง email: listen@ircthailand.com
 - ผ่านทางเว็บไซต์ www.ircthailand.com
- เพิ่มการประเมินความเสี่ยงด้านการทุจริตคอร์รัปชัน ในการบริหารความเสี่ยงของบริษัทฯ เพื่อส่งเสริมและผลักดันความก้าวหน้าของนโยบายการต่อต้านการทุจริตคอร์รัปชัน ตลอดจนติดตามผลของการดำเนินงานให้มีความชัดเจนและเป็นรูปธรรม
- บริษัทฯ ได้ประกาศเจตนาขององค์กรเข้าเป็นแนวร่วมปฏิบัติของภาคเอกชนไทยในการต่อต้านการทุจริต (Private Sector Collective Action Coalition Against Corruption หรือ CAC) โดยโครงการแนวร่วมปฏิบัติของภาคเอกชนไทยในการต่อต้านการทุจริต เป็นโครงการภายใต้ความร่วมมือของสมาคมส่งเสริมสถาบันกรรมการบริษัทไทย (IOD) หอการค้าไทย หอการค้าต่างชาติดังกล่าว สมาคมบริษัทจดทะเบียนไทย และสมาคมธนาคารไทย ซึ่งเป็นโครงการระดับชาติที่ได้รับการสนับสนุนจากรัฐบาลและสำนักงานป้องกันและปราบปรามการทุจริตแห่งชาติ



Inoue Rubber (Thailand) Public Co., Ltd.

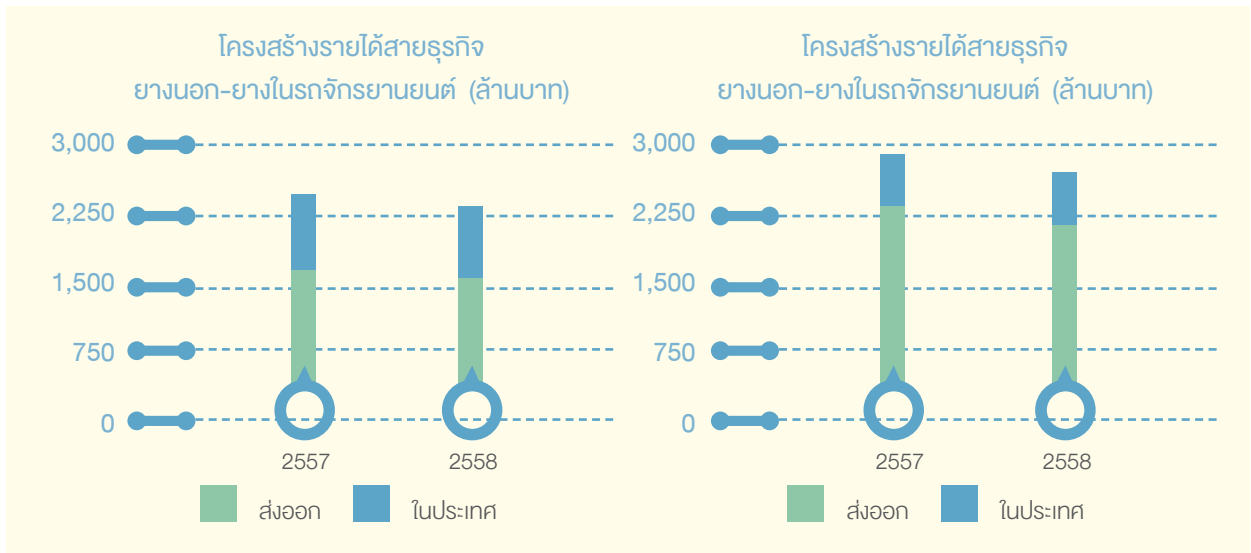
การดำเนินการด้านเศรษฐกิจ

ด้านรายได้

ในปีบัญชี 2558 บริษัทฯ มีรายได้ดังปรากฏในงบการเงินรวม 5,186.25 ล้านบาท ลดลง 310.27 ล้านบาท คิดเป็น 5.64% จากช่วงเดียวกันของปีก่อน

(หน่วย: ล้านบาท)	รอบปีบัญชี 2558	รอบปีบัญชี 2557	%YoY
รายได้รวม	5,186.25	5,496.52	-5.64%
ต้นทุนการขายและบริการ	4,330.72	4,789.44	-9.58%
ค่าใช้จ่ายในการขายและบริหาร	307.16	318.03	-3.42%
EBIT	527.79	372.39	41.73%
กำไรสุทธิ	441.52	313.47	40.85%
กำไรต่อหุ้นขั้นพื้นฐาน	2.21	1.57	40.76%

- สายธุรกิจยางนอก – ยางในรถจักรยานยนต์ (Motorcycle Tires and Tubes) รับแรงหนุนจากยอดการส่งออก ไม่ว่าจะเป็นการส่งออกของกลุ่มลูกค้าโรงงานผู้ผลิตรถจักรยานยนต์ (Original Equipment Manufacturer: OEM) ในประเทศ และการส่งออกในตลาดทดแทน ซึ่งสามารถชดเชยกับยอดขายในประเทศที่ซบเซาลงได้บางส่วน
- สายธุรกิจชิ้นส่วนยางอุตสาหกรรม (Industrial Elastomer Parts) ภาพรวมอุตสาหกรรมยานยนต์ในรอบปีบัญชี 2558 หดตัวเพียงเล็กน้อยประมาณ 1.23% อานิสงส์จากยอดผลิตเพื่อการส่งออกรถยนต์และรถจักรยานยนต์ที่ขยายตัว 35.18% และ 18.36% ตามลำดับ โดยตลาดส่งออกที่มีอัตราการเติบโตสูง ได้แก่ ตลาดในกลุ่มเอเชีย ออสเตรเลีย และอเมริกาเหนือ



อย่างไรก็ตาม บริษัทฯ ได้ขยายสัดส่วนของผลิตภัณฑ์ชิ้นส่วนยางอุตสาหกรรมไปยังอุตสาหกรรมอื่นๆ อาทิ อุตสาหกรรมเครื่องจักรกลการเกษตร การก่อสร้าง และระบบโครงสร้างพื้นฐาน เป็นต้น

ด้านค่าใช้จ่าย

เนื่องด้วยภาวะเศรษฐกิจโลกที่ยังไม่ฟื้นตัวเท่าที่ควร ทำให้ราคาน้ำมันและสินค้าโภคภัณฑ์ปรับลดลงอย่างมาก ตลอดจนราคายางธรรมชาติที่ยังไม่ฟื้นตัวเมื่อเทียบกับปีก่อน ประกอบกับบริหารต้นทุนวัตถุดิบอย่างมีประสิทธิภาพด้วยการวิจัยและพัฒนา ส่งผลให้ต้นทุนของบริษัทฯ มีแนวโน้มลดลงอย่างต่อเนื่อง โดยมีต้นทุนขายและบริการ (COGS) อยู่ที่ 4,330.72 ล้านบาท และค่าใช้จ่ายในการขายและบริหาร 307.16 ล้านบาท ทำให้ EBIT ปรับเพิ่มขึ้นถึง 41.73% ทั้งนี้ในรอบปีบัญชี 2558 บริษัทฯ และบริษัทย่อยได้ชำระภาษีให้แก่รัฐบาลทั้งสิ้น 83.18 ล้านบาท และในปีนี้ บริษัทฯ มีกำไรสุทธิโต 441.52 ล้านบาท เพิ่มขึ้น 128.05 ล้านบาท คิดเป็น 40.85% และมีกำไรต่อหุ้นขั้นพื้นฐาน 2.21 บาท เพิ่มขึ้น 0.64 บาท คิดเป็น 40.76% เมื่อเทียบกับปีก่อนหน้า

การบริหารความเสี่ยง

ในปี 2558 ถือเป็นปีที่บริษัทฯ เผชิญความท้าทายจากสภาวะเศรษฐกิจที่ผันผวนทั้งเศรษฐกิจไทยและเศรษฐกิจโลก ซึ่งกระทบโดยตรงต่ออัตราแลกเปลี่ยนเงินตราต่างประเทศ และราคาของสินค้าโภคภัณฑ์ที่ปรับตัวลดลงอย่างต่อเนื่อง เมื่อเทียบกับปีก่อน บริษัทฯ ตระหนักถึงความไม่แน่นอนและความท้าทายจากสภาวะเศรษฐกิจและอุตสาหกรรมในอนาคต

บริษัทฯ มีคณะกรรมการบริหารความเสี่ยงทำหน้าที่ในการเสนอและกำหนดนโยบายแผนการบริหารความเสี่ยง และกระบวนการจัดการความเสี่ยงทั่วทั้งองค์กร เพื่อให้ครอบคลุมความเสี่ยงประเภทต่างๆ ที่เกี่ยวข้องกับการดำเนินงานของบริษัทฯ อย่างเหมาะสมและมีประสิทธิภาพ ตลอดจนวางกลยุทธ์ให้สอดคล้องกับนโยบายบริหารความเสี่ยง โดยให้สามารถประเมินและติดตามผลการบริหารความเสี่ยงของบริษัทฯ ให้อยู่ในระดับที่เหมาะสมกับสถานะการดำเนินธุรกิจ นอกจากนี้ คณะกรรมการยังมีหน้าที่ในการดูแล ควบคุม ติดตาม และประเมินผลการบริหารความเสี่ยงโดยรวมของบริษัทฯ และความเสี่ยงของทุกหน่วยงานในบริษัท ให้เป็นไปตามนโยบายและแผนการบริหารความเสี่ยงองค์กร โดยคำนึงถึงความมีประสิทธิภาพของแผนและการปฏิบัติตามนโยบายที่กำหนด พร้อมเสนอแนะวิธีป้องกันและวิธีลดระดับความเสี่ยงให้อยู่ในระดับที่ยอมรับได้ และนำเสนอรายงานความคืบหน้าและผลการดำเนินงานของคณะกรรมการบริหารความเสี่ยงต่อคณะกรรมการบริษัท เพื่อรับทราบ และ/หรือ พิจารณาทุกไตรมาส โดยมีกรอบการบริหารความเสี่ยง 5 ขั้นตอน ได้แก่ การกำหนดความเสี่ยง การประเมินความเสี่ยง การรายงานความเสี่ยง การควบคุมความเสี่ยง และการติดตามความเสี่ยง โดยที่ผ่านมามีคณะกรรมการมีการวิเคราะห์ความเสี่ยงออกเป็น 4 ด้าน ประกอบด้วย (1) ความเสี่ยงด้านกลยุทธ์ (Strategic Risk) (2) ความเสี่ยงด้านการปฏิบัติงาน (Operational Risk) (3) ความเสี่ยงด้านการเงิน (Financial Risk) (4) ด้านการกำกับดูแล (Compliance Risk) ทั้งนี้ได้รายงานข้อมูลความเสี่ยงดังกล่าวไว้ในรายงานประจำปี 2558 ของบริษัทฯ แล้ว



Inoue Rubber (Thailand) Public Co., Ltd.

การดำเนินงานด้านสิ่งแวดล้อม

บริษัทฯ ตระหนักถึงความสำคัญในการรักษาสิ่งแวดล้อม ภายใต้นโยบายในการดำเนินการด้านสิ่งแวดล้อม และพัฒนาระบบการจัดการด้านสิ่งแวดล้อมให้สอดคล้องกับกฎหมายและกฎระเบียบต่างๆ ที่เกี่ยวข้องกับการดำเนินงานของบริษัทฯ รวมถึงการใช้พลังงานไฟฟ้า น้ำ และทรัพยากรอื่นๆ อย่างมีประสิทธิภาพ ตลอดจนการลดปริมาณของเสียและมลพิษ ซึ่งเกิดขึ้นจากกระบวนการผลิต และกิจกรรมต่างๆ ภายในบริษัทฯ รวมทั้งการดำเนินการป้องกันมลภาวะต่างๆ ที่เกิดขึ้น

นอกจากนั้น บริษัทฯ ได้มีการฝึกอบรมบุคลากรของบริษัทฯ เพื่อเสริมสร้างความรู้ความเข้าใจในการปฏิบัติงานสอดคล้องตามข้อกำหนดและระเบียบปฏิบัติต่างๆ เพื่อสร้างสภาพแวดล้อมที่ดีในการทำงาน ส่งผ่านไปถึงชุมชนโดยรอบ สังคม และประเทศชาติต่อไป

โดยบริษัทฯ คำนึงถึงระบบสิ่งแวดล้อมตั้งแต่เริ่มต้นระบบห่วงโซ่อุปทาน (Value Chain) จนถึงการกำจัดของเสียอย่างถูกวิธีและไม่ทำลายสิ่งแวดล้อม โดยมีกระบวนการในการดำเนินงานดังนี้

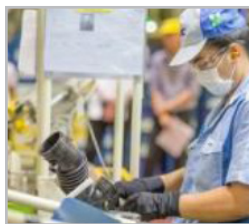
“ A Concept whereby Company Integrates Social and Environmental Concerns in the Business Operations and in the Interaction with It Stakeholders on A Voluntary Basis ”

Raw Materials



Natural resources

Manufacturing



Reaching Out to Help Society by Innovation and Eco-Efficiencies

Distributors



Fair Partnership to Green Marketing

End User



Health and Well-Being

Disposal



Recycling

วัตถุดิบ (Raw Materials)

วัตถุดิบหลักในกระบวนการผลิตของบริษัทฯ โดยมีสัดส่วนการบริโภค ดังนี้

รายการวัตถุดิบ	ปี 2558 จำนวน (ตัน)	ปี 2557 จำนวน (ตัน)
ยางธรรมชาติ (Natural Rubber: NR)	4,674.30	4,303.27
ยางสังเคราะห์ (Synthetic Rubber: SR)	3,886.74	4,154.89
Carbon Black	7,324.99	7,535.11
Nylon	1,037.84	1,027.76

ทั้งนี้ บริษัทฯ ได้ส่งเสริมการใช้ยางธรรมชาติที่ผลิตในประเทศ อันจะช่วยสนับสนุนเกษตรกรชาวสวนยางพาราของไทย จึงเกิดเป็นโครงการความร่วมมือระหว่างบริษัทฯ กับชาวสวนยางพารา “สหกรณ์คลองปาง” จังหวัดตรัง โดยบริษัทฯ ได้เข้าไปให้ความรู้เกี่ยวกับการจัดเก็บน้ำยางที่ได้มาตรฐาน ไปจนถึงกระบวนการแปรรูปเป็นยางแผ่นเพื่อเป็นการสร้างมาตรฐานวัตถุดิบให้ตรงกับความต้องการของบริษัทฯ และเพื่อส่งเสริมให้เกษตรกรได้ผลิตยางธรรมชาติที่ตรงกับความต้องการของตลาด ภายใต้ปณิธานที่ว่ากระบวนการผลิตที่ได้มาตรฐานและมีความปลอดภัย จะช่วยควบคุมคุณภาพและสร้างมูลค่าเพิ่มให้ยางพาราไทย ตลอดจนส่งเสริมให้เกษตรกรชาวสวนยางมีรายได้และความมั่นคงในอาชีพ และมีคุณภาพชีวิตที่ดีต่อไป

การบริหารจัดการ

สืบเนื่องจากพระราชบัญญัติการส่งเสริมการอนุรักษ์พลังงาน พ.ศ. 2535 มีผลบังคับใช้เป็นต้นมา บริษัทฯ และพนักงานทุกคนได้มีความตระหนักในเรื่องการอนุรักษ์พลังงานและได้ปฏิบัติตามกฎหมายอย่างเคร่งครัด รวมถึงจัดกิจกรรมเพื่อสนับสนุนโครงการอนุรักษ์และลดการใช้พลังงาน ทั้งพลังงานไฟฟ้า น้ำมันเชื้อเพลิง และน้ำ โดยบริษัทฯ ได้กำหนดเป้าหมายด้านสิ่งแวดล้อมและมุ่งหวังที่จะรักษาและพัฒนาระบบการจัดการอย่างต่อเนื่อง อีกทั้งได้ให้ความสำคัญกับการมีส่วนร่วมของพนักงาน คู่ค้า และผู้มีส่วนได้ส่วนเสียในการพัฒนาดังกล่าวตลอดจนนำมาตราฐานระบบการบริหารจัดการสิ่งแวดล้อม ISO 14001 มากำกับดูแลการรักษาสิ่งแวดล้อมภายในโรงงาน

ทั้งนี้ บริษัทฯ ได้ใช้งบประมาณในการอนุรักษ์ และการรักษาสิ่งแวดล้อมดังกล่าวดังนี้



Inoue Rubber (Thailand) Public Co., Ltd.

I รายงานความยั่งยืน 2558

รายละเอียดโครงการ	งบประมาณ (บาท)
1. โครงการเปลี่ยนการใช้โคมไฟลูออเรสเซนต์และเมทัล ฮาไลด์ เป็นโคมไฟที่ใช้หลอดแอลอีดี (LED) จำนวนกว่า 500 โคม	400,000
2. โครงการติดตั้งระบบวาล์วปิดเปิดแรงดันลมไฟฟ้าแบบโซนนิ่ง เพื่อทำการปิดวาล์วจ่ายลมในพื้นที่ที่หยุดการผลิตหรือไม่มีการทำงาน	200,000
3. โครงการเปลี่ยนแผ่นหลังคาชนิดแผ่นทึบเป็นแผ่นโปร่งแสงภายในอาคารส่วนการผลิตเพื่อลดปริมาณการเปิดโคมไฟในช่วงกลางวันที่มีความสว่างเพียงพอ	3,000,000
4. โครงการติดตั้งแผงโซลาร์เซลล์	340,000
5. โครงการปรับปรุงระบบการบำบัดน้ำ	200,000
6. โครงการปรับปรุงระบบการระบายอากาศ	3,500,000
7. โครงการติดตั้งระบบระบายอากาศ เพื่อลดมลภาวะทางอากาศ และลดอุณหภูมิความร้อนในพื้นที่ปฏิบัติงาน	1,500,000
8. โครงการติดตั้งเครื่องดักฝุ่นและไอระเหยของสารเคมีที่มีประสิทธิภาพ และเครื่อง Wet Scrubber	1,000,000
รวม	10,140,000

การจัดการพลังงาน

บริษัทฯ ตระหนักถึงความสำคัญด้านพลังงานในอนาคต โดยได้จัดตั้งหน่วยงานเฉพาะด้านเพื่อดูแลงานด้านการอนุรักษ์พลังงาน เพื่อให้การดำเนินงานเป็นไปอย่างต่อเนื่องและยั่งยืน ทั้งในด้านการออกแบบและพัฒนาเครื่องจักร การนำเทคโนโลยีนำสมัยมาใช้แทนกำลังคน เพื่อลดเวลาการทำงานให้ได้ชิ้นงานต่อชั่วโมงการทำงานที่สูงขึ้นและเกิดประสิทธิผลอย่างเต็มกำลัง โดยมีผลดีสืบเนื่องในด้านลดโอกาสการเกิดอุบัติเหตุจากการทำงาน และลดการปล่อยคาร์บอนไดออกไซด์สู่บรรยากาศโลกปีละไม่ต่ำกว่า 460 ตัน ผ่านโครงการต่างๆ อาทิ

- โครงการเปลี่ยนการใช้โคมไฟลูออเรสเซนต์และเมทัล ฮาไลด์ เป็นโคมไฟที่ใช้หลอดแอลอีดี (LED) จำนวนกว่า 500 โคม โดยที่หลอดไฟ LED มีอายุการใช้งานอย่างน้อย 15,000 ชั่วโมง ซึ่งมีอายุการใช้งานยาวนานกว่าหลอดไฟแบบอื่นๆ นอกจากนั้น ยังให้ความสว่างเท่ากับหลอดไส้ 40 วัตต์ แต่กินไฟเพียง 5 วัตต์ ส่งผลให้สามารถประหยัดไฟได้ 85%

ตารางเปรียบเทียบอายุการใช้งานของหลอดไฟส่องสว่าง

ชนิดของหลอดไฟ	อายุการใช้งาน (ชั่วโมง)
หลอดฟลูออเรสเซนต์	8,000 – 20,000
หลอด LED	15,000 – 50,000

ที่มา การไฟฟ้าฝ่ายผลิตแห่งประเทศไทย www.egat.co.th

- โครงการติดตั้งระบบวาล์วเปิดปิดแรงดันลมไฟฟ้าแบบโซนนิ่ง เพื่อทำการปิดวาล์วจ่ายลมในพื้นที่ที่หยุดการผลิตหรือไม่มีการทำงาน
- การเปลี่ยนแผ่นหลังคาชนิดแผ่นทึบเป็นแผ่นโปร่งแสงภายในอาคารส่วนการผลิตเพื่อลดปริมาณการเปิดโคมไฟในช่วงกลางวันที่มีความสว่างเพียงพอ
- โครงการติดตั้งแผงโซลาร์เซลล์ เพื่อนำมาเป็นพลังงานไฟฟ้าสำรอง ซึ่งสามารถลดปริมาณการใช้พลังงานจากการไฟฟ้านครหลวง ทั้งนี้บริษัทได้ใช้งบประมาณในการติดตั้งแผงโซลาร์เซลล์ดังกล่าวเป็นงบประมาณทั้งสิ้น 340,000 บาท โดยบริษัทจะได้คืนทุนในระยะเวลา 10 ปีโดยโซลาร์เซลล์สามารถผลิตพลังงาน 5 KW to 75 KW สามารถประหยัดพลังงานที่ใช้ในสำนักงานได้ถึง 50% ทั้งนี้ คิดเป็นมูลค่า 33,696 บาท/ปี จะเห็นได้ว่าบริษัท มีการดำเนินธุรกิจด้วยการตระหนักถึงการใช้พลังงานอย่างมีประสิทธิภาพ และค้นหาเทคโนโลยีตลอดจนผลิตภัณฑ์ที่สามารถนำมาเพื่อลดการใช้พลังงาน และลดค่าใช้จ่ายให้กับธุรกิจ รวมทั้งดูแลสิ่งแวดล้อมให้กับสังคม ทั้งนี้บริษัท ยังมีการจัดตั้งคณะทำงานด้านความรับผิดชอบต่อสังคม (CSR working team) เพื่อให้พนักงานทุกฝ่ายได้มีส่วนร่วมในโครงการมากขึ้น อีกทั้ง ยังเป็นการส่งเสริมให้พนักงานได้แสดงแนวคิดและความคิดริเริ่มสร้างสรรค์ ในการดำเนินโครงการ ตลอดจนมีส่วนร่วมในการดำเนินงานให้บรรลุเป้าหมายอย่างมีประสิทธิภาพ



ตารางการผลิตไฟฟ้าจากแผงโซลาร์เซลล์	
จำนวนไฟฟ้าที่ผลิตได้ ต่อวัน	24 กิโลวัตต์
จำนวนไฟฟ้าที่ผลิตได้ ต่อเดือน	720 กิโลวัตต์
จำนวนไฟฟ้าที่ผลิตได้ ต่อปี	8,640 กิโลวัตต์
สามารถใช้เป็นไฟฟ้าทดแทนโดยคิดเป็นมูลค่า	33, 696 บาท/ปี

การจัดการน้ำ



ด้านการควบคุมคุณภาพน้ำ บริษัทฯ ได้ติดตั้งระบบบำบัดน้ำทิ้งจากทุกส่วนของโรงงานเพื่อนำมาบำบัด และนำกลับมาพักในบ่อน้ำสำรองสำหรับใช้ในภาวะฉุกเฉินและใช้ในการอุปโภคภายในโรงงาน ซึ่งจากการตรวจวัดค่าคุณภาพน้ำหลังการบำบัดพบว่าผ่านเกณฑ์มาตรฐานตามที่กฎหมายกำหนด อีกทั้งยังมีการเก็บค่าตัวอย่างคุณภาพน้ำเพื่อนำไปวิเคราะห์โดยหน่วยงานภายนอกที่ได้ขึ้นทะเบียนกับกรมโรงงานอุตสาหกรรมอีกด้วย โดยบริษัทฯ มีการใช้น้ำในกระบวนการผลิตโดยเฉลี่ย ทั้งโรงงานรังสิตและโรงงานวังน้อย 232,113 คิว/ปี

ทั้งนี้ ได้มีการนำน้ำเสียจากกระบวนการผลิตนำมาผ่านขั้นตอนการบำบัดอย่างมีประสิทธิภาพ โดยบริษัทฯ มีระบบการบำบัดน้ำเสีย 2 ระบบ ประกอบด้วย ระบบบำบัดน้ำเสียแบบชีวภาพ และระบบบำบัดน้ำเสียแบบระบบเคมี บริษัทฯ ให้ความสำคัญกับระบบการบำบัดน้ำเสียเพื่อให้ น้ำที่ผ่านกระบวนการบำบัดได้คุณภาพและมาตรฐานและสามารถหมุนเวียนกลับมาใช้ในการอุปโภค เช่น รดน้ำต้นไม้ ใช้ในห้องน้ำ และกักเก็บไว้ในบ่อกักเก็บน้ำของบริษัทฯ เพื่อสำรองไว้ในกรณีที่เกิดเพลิงไหม้ และการใช้งานอื่นๆ ตามความเหมาะสม คิดเป็นปริมาณน้ำที่หมุนเวียนกลับมาใช้เฉลี่ย 90% ของปริมาณน้ำเสียทั้งหมด

นอกจากนั้น บริษัทฯ ได้มีการปรับปรุงระบบการบำบัดน้ำเพื่อลดปริมาณ Chemical Oxygen Demand หรือ COD จากระดับ 300 ลดลงไปอยู่ที่ 75 ซึ่งสามารถรักษาระดับมาตรฐานน้ำทิ้งให้อยู่ในระดับไม่เกิน 120 มิลลิกรัม/ลิตร ตามเกณฑ์กำหนดคุณภาพน้ำทิ้งกระทรวงอุตสาหกรรม และสามารถลดค่า Biochemical Oxygen Demand หรือ BOD จาก 50 ลดลงเหลือ 18 ทั้งนี้สามารถรักษามาตรฐานน้ำทิ้งให้อยู่ในระดับไม่เกิน 20 มิลลิกรัม/ลิตร ตามเกณฑ์กำหนดคุณภาพน้ำทิ้งกระทรวงอุตสาหกรรม



การจัดการความร้อน อากาศและอุณหภูมิ

บริษัทฯ ติดตั้งระบบระบายอากาศ เพื่อลดมลภาวะทางอากาศและลดอุณหภูมิความร้อนในพื้นที่ปฏิบัติงาน ดังนี้ ปรับปรุงระบบการระบายอากาศ ที่แผนก Forming โดยสามารถลดอุณหภูมิ ลดลง 3°C - 10°C

- ปรับปรุงระบบระบายอากาศในส่วนการผลิตยางนอก 2 โดยสามารถลดอุณหภูมิได้ 3.5°C
- ปรับปรุงระบบระบายอากาศใน Press 2 โดยสามารถลดอุณหภูมิได้ 3°C
- ติดตั้งเครื่องดักฝุ่นและไอระเหยของสารเคมีที่มีประสิทธิภาพ และเครื่อง Wet Scrubber โดยใช้หลักการสัมผัสกันระหว่างอากาศและฝุ่นละอองกับน้ำ (Counter Flow) และจากการตรวจวัดค่าพารามิเตอร์ของไอระเหยที่ออกจากเครื่องตรวจจับพบว่า โดยหน่วยงานที่ได้รับการขึ้นทะเบียนกับกรมโรงงานอุตสาหกรรม และมีค่าอยู่ในเกณฑ์ที่กฎหมายกำหนด

การจัดการของเสียที่เกิดจากกระบวนการผลิต

ด้วยปัญหาภาวะโลกร้อนอันเกิดจากการปล่อยก๊าซคาร์บอนไดออกไซด์ จากการเผาไหม้เชื้อเพลิงในการผลิตพลังงานรูปแบบต่างๆ เป็นสาเหตุหนึ่งที่สำคัญทำให้สภาพภูมิอากาศของโลกเกิดการเปลี่ยนแปลง โดยบริษัทฯ ตระหนักถึงความสำคัญของปัญหาเหล่านี้ จึงได้จัดให้มีโครงการนำของเสียจากกระบวนการผลิตไปใช้และแปรรูปให้เกิดประโยชน์ เพื่อลดการส่งเสริมการใช้ทรัพยากรที่มีอยู่อย่างจำกัดให้เกิดความคุ้มค่าสูงสุด โดยของเสียจากกระบวนการผลิตส่วนหนึ่ง บริษัทฯ ได้ถูกนำไปจำหน่ายต่อเพื่อใช้ในการแปรรูปให้เป็นเชื้อเพลิงทดแทนลดการใช้เชื้อเพลิงจากฟอสซิลให้มากที่สุด ตลอดจนเศษยางบางส่วนขายให้กับโรงงานแปรรูปเศษยางเพื่อนำไปทำยางรีไซเคิล ซึ่งถือเป็นหน้าที่หลักในการช่วยอนุรักษ์สิ่งแวดล้อม และลดผลกระทบจากภาวะโลกร้อน



การกำจัดวัสดุสิ่งปฏิกูลหรือวัสดุที่ไม่ใช้แล้ว

โครงการรณรงค์คัดแยกขยะก่อนทิ้งเพื่อให้บริหารจัดการขยะอย่างเป็นระบบ โดยสามารถใช้ประโยชน์จากสิ่งไม่ใช้แล้วและจัดการสิ่งปฏิกูลต่างๆ เหล่านั้นได้อย่างเหมาะสมและถูกต้อง โดยขยะอันตรายได้มอบหมายให้บริษัทที่มีมาตรฐานการดำเนินการและได้รับใบอนุญาตให้ประกอบกิจการบริหารและจัดการสิ่งปฏิกูลเป็นผู้ให้บริการบำบัด/กำจัดสิ่งปฏิกูลหรือวัสดุไม่ใช้แล้วเป็นผู้ดำเนินการ สำหรับขยะรีไซเคิลดำเนินการขายให้กับบริษัทรับซื้อเพื่อนำไปรีไซเคิลต่อไป และหากเป็นขยะทั่วไปว่าจ้างให้เทศบาลเป็นผู้รับไปดำเนินการ





Inoue Rubber (Thailand) Public Co., Ltd.

การดำเนินงานด้านสังคม

การปฏิบัติต่อพนักงาน

พนักงาน คือ “**ต้นทางความสำเร็จที่นำไปสู่ความยั่งยืนขององค์กร**” บริษัทฯ จึงให้ความสำคัญต่อพนักงานเป็นอย่างมาก โดยเริ่มต้นตั้งแต่การสรรหาว่าจ้างไปจนถึงการประเมินผลการปฏิบัติงาน และการพัฒนาศักยภาพของพนักงาน ทั้งนี้ บริษัทฯ ยังมีการกำหนดนโยบายการปฏิบัติงาน ตลอดจนนโยบายการปฏิบัติตนของพนักงาน และการปฏิบัติต่อพนักงานอื่นไว้ในคู่มือการกำกับดูแลกิจการที่ดีและจรรยาบรรณธุรกิจ

นอกจากนี้ บริษัทฯ ยังให้ความสำคัญในการดูแลรักษาสภาพแวดล้อมในการทำงานของพนักงานให้มีความปลอดภัยทั้งต่อชีวิตและทรัพย์สิน และจัดให้มีสวัสดิการที่เหมาะสมตามอาชีพอนามัยในสถานประกอบการ เช่น โรงอาหาร และการเข้าถึงบริการทางการแพทย์ที่บริษัทฯ จัดหาให้ เป็นต้น เพื่อให้มั่นใจว่าบริษัทฯ มีการดำเนินงานด้านพนักงานอย่างเหมาะสม และสอดคล้องกับแนวนโยบาย

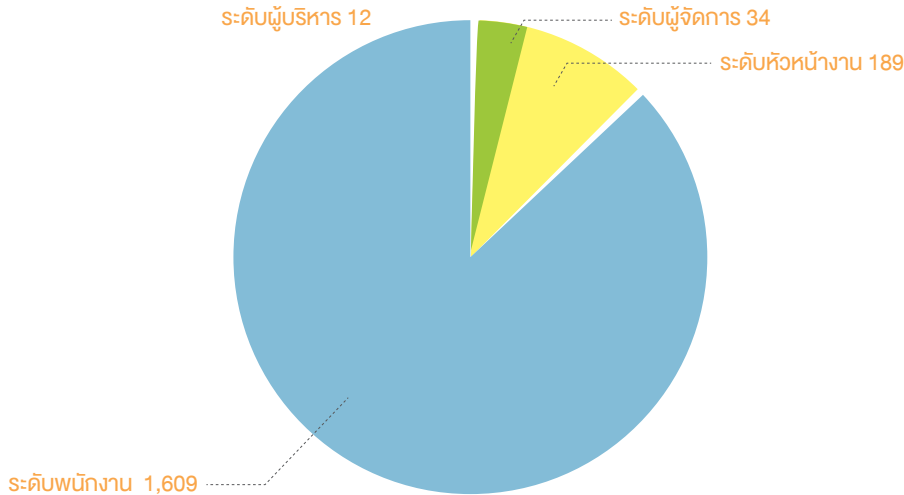


ณ วันที่ 30 กันยายน 2558 บริษัทและบริษัทย่อย มีจำนวนพนักงานแยกตามสายธุรกิจ

สายธุรกิจ	จำนวนพนักงาน (คน)
บริหารและควบคุม	169
ยางนอก-ยางในรถจักรยานยนต์	864
ชิ้นส่วนยางอุตสาหกรรม	669
บริษัท ไออาร์ซี (เอเซีย) รีเสิร์ช จำกัด	106
บริษัท คินโนะ โฮชิ เอ็นจิเนียริง จำกัด	36
รวม	1,844

ปีบัญชี 2558 บริษัทฯ และบริษัทย่อย จ่ายค่าตอบแทนให้แก่พนักงานในรูปแบบเงินเดือน โบนัส เงินสมทบกองทุนสำรองเลี้ยงชีพ ประกันสังคม สวัสดิการต่างๆ เป็นเงินทั้งสิ้น 698.29 ล้านบาท และในรอบระยะเวลา 3 ปีที่ผ่านมา บริษัทฯ และบริษัทย่อยไม่มีข้อพิพาทด้านแรงงานที่มีนัยสำคัญ

สัดส่วนพนักงานประจำปี 2558 (ราย)



ในปี 2558 บริษัทฯ มีจำนวนพนักงานรวม ณ วันที่ 30 กันยายน 2558 จำนวน 1,844 คน แบ่งสัดส่วนของพนักงานออกเป็นระดับผู้บริหาร 12 คน ระดับผู้จัดการ 34 คน ระดับหัวหน้างาน 189 คน และระดับปฏิบัติการ 1,609 คน โดยมีจำนวนพนักงานใหม่คิดเป็นร้อยละ 5 และจำนวนพนักงานที่ลาออกคิดเป็นร้อยละ 13 ทั้งนี้การบริหารจัดการในการดูแลพนักงานแบ่งได้เป็น 5 ด้าน คือ

1. การสรรหาและการว่าจ้าง

กระบวนการสรรหาและคัดเลือกบุคลากรทุกระดับตามแผนการรับพนักงาน ตามหลักธรรมาภิบาลและจรรยาบรรณทางธุรกิจ โดยมีกระบวนการสรรหาคัดเลือกและการจ้างงานที่เป็นธรรม โปร่งใส โดยจะดำเนินการพิจารณาคุณสมบัติ ความรู้ ความสามารถ รวมทั้งทักษะและประสบการณ์ทำงานที่สอดคล้องกับตำแหน่งงาน รวมทั้งพิจารณาศักยภาพที่จะพัฒนา เพื่อให้มั่นใจว่าได้บุคลากรที่พร้อมจะพัฒนาเติบโตไปพร้อมกับบริษัทฯ โดยไม่เลือกปฏิบัติต่อบุคคลหนึ่งบุคคลใด ทั้งเชื้อชาติ ศาสนา เพศ อายุ หรือความบกพร่องทางกายภาพ

2. ค่าตอบแทนและสิทธิประโยชน์

บริษัทฯ ประเมินขอบเขตงานตามตำแหน่งงาน หน้าที่ความรับผิดชอบ เพื่อให้เกิดความเป็นธรรมในการจ่ายค่าตอบแทนและการปรับเลื่อนขั้นตำแหน่ง ทั้งนี้เพื่อให้เกิดความชัดเจนสอดคล้องกับข้อมูลพื้นฐานทั่วไปของบริษัทฯ ทำการสำรวจรายได้และผลประโยชน์ตอบแทนการทำงานของพนักงานทุกระดับเปรียบเทียบกับตลาดแรงงานและสภาวะการครองชีพที่เปลี่ยนแปลง เพื่อให้มั่นใจว่าค่าตอบแทนและผลประโยชน์ที่บริษัทฯ ให้กับพนักงานเหมาะสม



Inoue Rubber (Thailand) Public Co., Ltd.

บริษัทฯ กำหนดผลตอบแทนที่เป็นธรรมแก่พนักงานทุกระดับ จากการประเมินผลการปฏิบัติงานตามที่บริษัทฯ กำหนด และสอดคล้องกับผลการดำเนินงานของบริษัทฯ ทั้งในระยะสั้นและระยะยาว รวมทั้งปฏิบัติแก่พนักงานทุกระดับด้วยความเสมอภาคและเป็นธรรมตามหลักสิทธิมนุษยชน อาทิ การไม่เลือกปฏิบัติ การไม่ใช้แรงงานบังคับ การไม่ใช้แรงงานเด็ก และการไม่เกี่ยวข้องกับการค้าแรงงานมนุษย์ ตลอดจนการส่งเสริมความเท่าเทียมทางเพศ เป็นต้น ทั้งนี้การแต่งตั้งและโยกย้ายพนักงาน รวมถึงการให้รางวัลและการลงโทษ บริษัทฯจะดำเนินการด้วยความสุจริตใจ และตั้งอยู่บนพื้นฐานความรู้ ความสามารถ และความเหมาะสมของพนักงาน นอกจากนี้ บริษัทฯ ยังสนับสนุนให้พนักงานได้รวมกลุ่ม เพื่อเป็นตัวแทนดูแลสภาพการจ้างงาน สิทธิประโยชน์ และสวัสดิการสำหรับพนักงาน ในรูปแบบของกลุ่ม “สหภาพแรงงาน” เพื่อให้มั่นใจว่าบริษัทฯ ตอบสนองความพึงพอใจและความต้องการของพนักงานได้อย่างเหมาะสม

สหภาพแรงงาน บริษัทฯ มีแนวปฏิบัติต่อพนักงานทุกคนด้วยความเป็นธรรม โดยไม่เลือกปฏิบัติ พนักงานทุกคนมีสิทธิตามระเบียบของบริษัทฯ อย่างเท่าเทียมกัน ไม่ว่าพนักงานจะเป็นสมาชิกสหภาพแรงงานหรือไม่ก็ตาม บริษัทฯ มีสหภาพแรงงานตามกฎหมาย เพื่อร่วมมือกับบริษัทฯ ในการดูแลความเป็นอยู่ของพนักงานเป็นอย่างดี และมีการปรึกษาร่วมกับผู้บริหารอย่างสม่ำเสมอ

อีกทั้งบริษัทฯ ได้จัดให้มีคณะกรรมการลูกจ้างซึ่งเป็นตัวแทนของพนักงานประกอบด้วยกรรมการที่มาจากการแต่งตั้งของสหภาพแรงงานพนักงาน และจากการเลือกตั้ง เพื่อทำหน้าที่ปรึกษาร่วมกับตัวแทนซึ่งเป็นผู้บริหารระดับสูงในการดูแลเรื่องสวัสดิการและสิทธิประโยชน์ต่างๆ ของพนักงานอย่างเหมาะสม ซึ่งที่ผ่านมาได้มีการปรึกษาร่วมกันด้วยความราบรื่น ปัญหาได้รับการแก้ไข ข้อเสนอได้รับการตอบหรือชี้แจงทุกกรณี

รายงานความยั่งยืน 2558



3. การพัฒนาศักยภาพเพื่อโอกาสความก้าวหน้าในอาชีพ

บริษัทฯ มุ่งมั่นพัฒนาบุคลากรทุกระดับให้มีสมรรถนะในการทำงานที่สูงขึ้น การลงทุนด้านการพัฒนาทรัพยากรมนุษย์จึงเป็นภารกิจสำคัญอย่างยิ่งที่มุ่งเน้นการพัฒนาไม่เพียงแต่องค์ความรู้ (Knowledge) และทักษะ (Skill) เท่านั้น แต่ยังรวมถึงอุปนิสัยส่วนบุคคล (Attribute) เพื่อให้บุคลากรปรับเปลี่ยนพฤติกรรมและทัศนคติให้สอดคล้องกับวัฒนธรรมองค์กร ทั้งนี้ได้กำหนดนโยบายพัฒนาบุคลากรอย่างเป็นระบบนับตั้งแต่การรับบุคลากรใหม่ โดยเริ่มจากการปฐมนิเทศ ทั้งนี้พนักงานใหม่จะได้สัมผัสการเรียนรู้ในศูนย์ฝึกอบรมและพัฒนาศักยภาพ



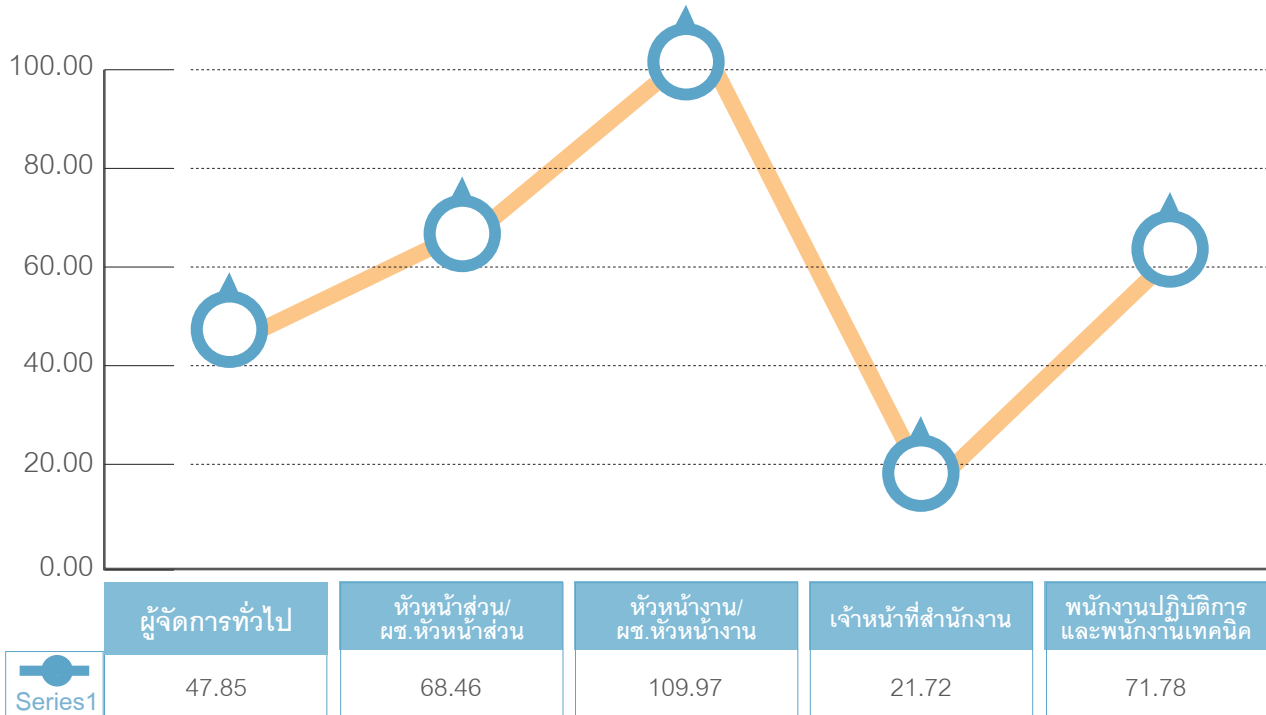
การผลิต (Productivity Training and Education Center) ซึ่งครอบคลุมด้านสำคัญๆ ขององค์กร รวมถึงด้านความปลอดภัยโดยจะเรียนรู้ความปลอดภัยภาคปฏิบัติด้วยระบบจำลอง (Simulation) เพื่อให้พนักงานตระหนักและเข้าใจระบบการทำงานพื้นฐานของเครื่องจักรและการหลีกเลี่ยงอันตรายที่อาจเกิดขึ้นในงาน หลังจากนั้นฝ่ายพัฒนาทรัพยากรมนุษย์จะติดตามประเมินผลการทำงาน (On-the-Job Training) เพื่อประเมินความพร้อมการทำงานในระดับปฏิบัติงานฝ่ายผลิต เพื่อประเมินประสิทธิภาพการทำงานและการปรับตัวกับองค์กรของพนักงานใหม่ทุกระดับ

ด้วยบริษัทฯ เล็งเห็นความสำคัญในการพัฒนาศักยภาพการทำงานอย่างต่อเนื่อง จึงมีการอบรมทบทวนความรู้และทักษะการทำงานปีละ 2 ครั้ง เพื่อให้แน่ใจว่าพนักงานทุกระดับมีความรู้และความสามารถสอดคล้องกับมาตรฐานการทำงานอยู่ตลอดเวลา อีกทั้งโครงการพัฒนาบุคลากรรายบุคคล (Individual Development Plan) โดยวิเคราะห์จุดแข็งจุดอ่อนพนักงาน มีการประเมินศักยภาพการทำงาน (Functional Competency)



จากตนเองและผู้บังคับบัญชา เพื่อค้นหาข้อควรปรับปรุงและพัฒนาจากกระบวนการนี้ทำให้สามารถพัฒนาพนักงานได้ตรงจุดและมองเห็นการเปลี่ยนแปลงพฤติกรรมในการทำงานหลังการอบรมได้ชัดเจนมากยิ่งขึ้น ข้อมูลที่ได้รับจากการวิเคราะห์จะนำไปคัดเลือกหลักสูตรอบรมเพื่อเพิ่มเติมส่วนที่ต้องรับการพัฒนาของบุคลากรแต่ละคน โดยจัดในรูปแบบอบรมภายใน (In-House Training) ที่มุ่งเน้นหลักสูตรพื้นฐานในการทำงานและการเลื่อนตำแหน่ง และการอบรมภายนอก (Off-House Training) ที่มุ่งเน้นการพัฒนาคุณภาพเฉพาะตำแหน่ง

จำนวนชั่วโมงอบรมเฉลี่ยต่อปีของพนักงานแบ่งตามระดับพนักงาน



นอกจากนี้พนักงานยังได้รับโอกาสสำคัญในการรับทุนฝึกอบรม ณ ประเทศญี่ปุ่น โดยความร่วมมือระหว่าง



The Association for Overseas Technical Scholarship (AOTS) กับบริษัท อีโนเว รับเบอร์ จำกัด ประเทศญี่ปุ่น เพื่อฝึกอบรมการปฏิบัติงานจริงในกระบวนการผลิต เพื่อเสริมสร้างประสบการณ์ตรงและพัฒนาระบบการทำงานเพื่อสามารถนำมาประยุกต์ใช้ได้จริงหลังจบการอบรม โดยมีระยะเวลาอบรม 6-12 เดือน

ในปี 2557 มีพนักงานเข้าร่วมการฝึกอบรมทั้งสิ้นประมาณร้อยละ 98.60 ของพนักงานทั้งหมด และมีจำนวนชั่วโมงเฉลี่ยของการฝึกอบรมเท่ากับ 24.05 ชั่วโมง

อบรมเท่ากับ 24.05 ชั่วโมง

4. แรงงานสัมพันธ์

บริษัทฯ ให้ความสำคัญของความแตกต่างในปัจเจกบุคคล และมุ่งเน้นการทำงานเป็นทีม จึงได้สร้างเสริมค่านิยมและวัฒนธรรมองค์กรที่ให้พนักงานยอมรับและเคารพในความแตกต่างของกันและกัน เพื่อนำไปสู่การทำงานร่วมกันได้เป็นอย่างดี รวมทั้งเชื่อว่าความสัมพันธ์ที่ดีเป็นส่วนหนึ่งที่จะช่วยกระตุ้นให้พนักงานทำงานได้อย่างมีความสุข เมื่อพนักงานมีความสุขในการทำงานและสอดคล้องกับงานที่ได้รับมอบหมาย การฝึกอบรมและการพัฒนาอย่างต่อเนื่องแล้ว ก็จะมีส่งผลให้ผลงานมีประสิทธิภาพ ขณะเดียวกันก็จะส่งผลให้การดำเนินงานขององค์กรบรรลุเป้าหมายที่ตั้งไว้ด้วย โดยในปีที่ผ่านมาบริษัทฯ ได้มีการดำเนินกิจกรรมอันเป็นการสร้างความสัมพันธ์ระหว่าง พนักงาน ตลอดจนผู้บริหาร ดังนี้



ด้านกีฬา IRC SPORT DAY เพื่อส่งเสริมให้พนักงานได้หันมาออกกำลังกายและดูแลสุขภาพของตนเองมากขึ้น ตลอดจนใช้เวลาว่างให้เป็นประโยชน์ มีความรักสามัคคี และมีสมาธิในการทำงานร่วมกัน

- **ด้านการอนุรักษ์วัฒนธรรมและประเพณี** กิจกรรมส่งท้ายปีเก่าต้อนรับปีใหม่/การทำบุญประจำปี และการจัดพิธีแสดงความเคารพแก่เจ้าที่เจ้าทางในบริษัท ตามเทศกาล/การทำบุญตักบาตรตามวันสำคัญทางศาสนา มอบของขวัญ และรดน้ำขอพรผู้อาวุโสในบริษัท และผู้สูงอายุในชุมชนข้างโรงงาน เพื่อเป็นสิริมงคลในชีวิตและการทำงาน และแสดงออกถึงความกตัญญู ตลอดจนอนุรักษ์วัฒนธรรมประเพณีไทย



ด้านความปลอดภัย BIG cleaning day โดยให้พนักงานมีกิจกรรมร่วมกันอีกทั้งยังเป็นการสร้างวินัย และสร้างมาตรฐานของสถานที่ปฏิบัติงานให้มีความสะอาด และสะดวก อันสอดคล้องกับนโยบาย 5ส หรือ (5S Policy)

RT 2015



ด้านนวัตกรรมและการปฏิบัติงาน QCC Quality Contest เป็นการสนับสนุนให้พนักงานมีส่วนร่วมในการทำ QCC ทั้งองค์กร โดยมีการจัดการประกวดโครงการการแก้ไขปัญหาที่มาจากงานประจำวันของพนักงานและให้ประโยชน์สูงสุดตามที่คาดหวัง ทั้งนี้เพื่อส่งเสริมทักษะการทำ QCC ให้พนักงานอย่างต่อเนื่อง อันเป็นการยกระดับ QCC ระดับองค์กรให้ก้าวไปสู่ QCC ระดับประเทศต่อไป

5. การมีส่วนร่วมสร้างสรรค์ชุมชนและสังคม

บริษัทฯ เชื่อว่าการส่งเสริมให้พนักงานมีส่วนร่วมในกิจกรรมเพื่อชุมชนและสังคม เป็นแนวทางหนึ่งในการพัฒนา “ศักยภาพ” และสร้างความตระหนักใน “คุณค่า” ของตนเองต่อสังคมส่วนรวม จึงสนับสนุนให้พนักงานร่วมกับชุมชนรอบโรงงาน และพื้นที่ใกล้เคียงริเริ่มและดำเนินกิจกรรมอันเป็นประโยชน์ในการส่งเสริมคุณภาพชีวิตและรักษาสภาพแวดล้อมที่ดีของชุมชนอย่างสม่ำเสมอ

การมีส่วนร่วมสร้างสรรค์ชุมชนและสังคม

บริษัทฯ มีความเชื่อมั่นว่า ความสุขที่ยั่งยืนคือความสุขในการแบ่งปันและการอยู่ร่วมกันกับสังคมและสิ่งแวดล้อม โดยการดำเนินธุรกิจ ร่วมกับการพัฒนาสังคมและการดูแลสิ่งแวดล้อมไปพร้อมๆ กัน อันจะเห็นได้ว่าบริษัทฯ มิได้มุ่งเน้นเฉพาะการพัฒนาปัจจัยภายในองค์กรเท่านั้น แต่ยังรวมถึงการพัฒนาปัจจัยภายนอกองค์กร สังคม และสิ่งแวดล้อมด้วย ทั้งนี้เพื่อการเติบโตอย่างสมดุล และยั่งยืนต่อไป

บริษัทฯ ได้มีการดำเนินโครงการต่างๆ ในปี 2558 โดยพิจารณาจากประเด็นปัญหาในสังคม ความคาดหวัง/ความต้องการของผู้มีส่วนได้ส่วนเสีย แนวโน้มความเปลี่ยนแปลงของโลก สถานการณ์ทางการเมือง ภัยพิบัติ ผ่านการแบ่งปันเพื่อสร้างความสุขให้สังคมอย่างยั่งยืนผ่านโครงการดังต่อไปนี้

2558



โครงการสหกรณ์คลองปาง การให้ความรู้กับเกษตรกรผู้ปลูกยางพารา เพื่อพัฒนาคุณภาพยางก่อนการจำหน่าย โดยที่บริษัทฯ ได้เข้าไปให้ความรู้แก่เกษตรกรสวนยางในเรื่องของการตรวจวัดคุณภาพยางพารา ตลอดจนกระบวนการผลิตยางแผ่นที่ได้คุณภาพและมาตรฐานตรงกับความต้องการของตลาด และความปลอดภัยในกระบวนการผลิตดังกล่าว ส่งผลให้ชาวสวนยางสามารถขายยางธรรมชาติได้ในราคาสูงขึ้น โครงการนั้นนอกจากจะเป็นการส่งเสริมความรู้ให้แก่สมาชิกของสหกรณ์คลองปาง จังหวัดตรัง แล้ว ยังส่งผลให้บริษัทฯ ได้วัตถุดิบที่เป็นยางธรรมชาติตรงตามคุณภาพและมาตรฐานที่ต้องการอีกด้วย



โครงการให้อาชีพ ให้ชีวิต ตั้งขึ้นเมื่อเดือนเมษายน 2556 ภายใต้ความร่วมมือระหว่างภาครัฐ คือ กรมราชทัณฑ์และภาคเอกชน คือ บริษัท อีโนเว รับเบอร์ (ประเทศไทย) จำกัด (มหาชน) โครงการดังกล่าวภาครัฐและภาคเอกชนจัดตั้งฝัองค์กรในการดำเนินการร่วมกัน โดยได้รับคำปรึกษาจากผู้ทรงคุณวุฒิในหลายๆ ด้าน ทั้งภาคทฤษฎีและภาคปฏิบัติ อาทิ เพื่อมุ่งเน้นการพัฒนาศักยภาพของสตรีในทัณฑสถานบำบัดพิเศษหญิงธนบุรีที่เมื่อพ้นโทษแล้วจะกลับไปเป็นคนดีของสังคมและช่วยเหลือตนเองและครอบครัวได้ และไม่กลับมากระทำผิดอีก



โครงการ IRC Ride for Life เป็นโครงการที่บริษัทฯ จัดอย่างต่อเนื่องเป็นประจำทุกปีทั่วภูมิภาคในประเทศไทย เพื่อส่งเสริมให้ผู้ขับขี่รถจักรยานยนต์มีความรู้ทั้งภาคทฤษฎีและปฏิบัติ โดยมีเจ้าหน้าที่ตำรวจและผู้เชี่ยวชาญจากสมาคมผู้ขับขี่รถจักรยานยนต์แห่งประเทศไทย เพื่อให้ผู้เข้าร่วมโครงการสามารถนำไปปฏิบัติใช้ได้จริงในชีวิตประจำวัน เพื่อป้องกันและลดอุบัติเหตุบนท้องถนนอันจะส่งผลต่อชีวิตและทรัพย์สิน





Inoue Rubber (Thailand) Public Co., Ltd.

สนับสนุนหมวกนิรภัย เพื่อเป็นการรณรงค์ให้ประชาชนปฏิบัติตามกฎจราจร นอกจากเป็นการลดอุบัติเหตุบนท้องถนนแล้ว ยังเป็นการส่งเสริมให้ประชาชนตระหนักถึงความปลอดภัยในการขับขี่บนท้องถนนด้วย



โครงการสนับสนุนการศึกษาสายอาชีพ บริษัทฯ ร่วมสนับสนุนยาง IRC แก่โครงการ Eco Run ให้ทีมของวิทยาลัยเทคโนโลยีช่างฝีมือปัญญวิทยา โดยสามารถสร้างชื่อเสียงให้กับประเทศไทยด้วยการคว้าแชมป์การแข่งขันฮอนด้าประหยัดเชื้อเพลิงระดับนานาชาติรายการ Honda Soichiro Cup Honda Eco Mileage Challenge ที่ประเทศญี่ปุ่น

I รายงานความยั่งยืน 2558



โครงการคณาจารย์และนักศึกษาเข้าเยี่ยมชม เพื่อสนับสนุนให้นักศึกษาเข้ามาเรียนรู้ และฝึกปฏิบัติงานในสถานปฏิบัติงานจริง เพื่อเป็นการสร้างเสริมประสบการณ์ในการทำงานก่อนการสำเร็จการศึกษา ส่งผลให้นักศึกษาสามารถเรียนรู้และเข้าใจในภาคปฏิบัติ ที่ไม่สามารถกระทำได้ในห้องเรียน และห้องปฏิบัติการ



- โครงการรณรงค์ลดภาวะโลกร้อน โดยร่วมมือกับบริษัท สิทธิผล 1919 จำกัด ตัวแทนจำหน่ายในตลาดทดแทน ธรรมชาติให้ผู้บริโภคจักรยานยนต์ทุกคันที่เปลี่ยนยางใน IRC ช่วยกันลดภาวะโลกร้อน ด้วยการส่งคืนซองเปล่ายางใน IRC ผ่านทางร้านซ่อมหรือร้านค้าตัวแทนจำหน่าย เพื่อนำกลับมาทำลายอย่างถูกวิธี



โครงการนวดผ่อนคลายจากผู้พิการทางสายตา เป็นกิจกรรมที่ส่วนอุตสาหกรรมสัมพันธ์แผนกบริหารงานทรัพยากรมนุษย์จัดขึ้น เพื่อเป็นการให้บริการนวดผ่อนคลายพนักงานที่อ่อนล้าจากการทำงาน รวมทั้งการส่งเสริมอาชีพให้กับผู้พิการทางสายตาด้วย โดยโครงการนี้ได้จัดขึ้นทุกวันอังคาร และวันพฤหัสบดี เป็นโครงการที่ส่งเสริมให้เพิ่มประสิทธิภาพการทำงานให้กับพนักงาน อีกทั้งยังส่งเสริมให้ผู้พิการทางสายตาได้มีโอกาสในการหารายได้ อันนำมาซึ่งการส่งเสริมให้คนในสังคมมีชีวิตความเป็นอยู่ที่ดีขึ้น อันเป็นเจตนารมณ์ของการพัฒนาที่ยั่งยืนอย่างแท้จริง นอกจากนี้กิจกรรมการนวดผ่อนคลายแล้ว บริษัทฯ ยังได้จัดตลาดนัดผู้พิการ โดยให้ผู้พิการ ทูพพลภาพ ได้เข้ามาขายของในบริเวณบริษัทฯ ซึ่งเป็นการส่งเสริมและสนับสนุนให้ผู้พิการได้มีรายได้

โครงการทำบุญตักบาตรเนื่องในวันสำคัญทางศาสนา ทั้งนี้เพื่อส่งเสริมให้พนักงานมีการอนุรักษ์วัฒนธรรมประเพณีไทย อีกทั้งยังช่วยอำนวยความสะดวกให้พนักงานได้ร่วมพิธีกรรมต่างๆ โดยที่ทางฝ่ายบุคคลได้จัดขึ้นเป็นประจำ





Inoue Rubber (Thailand) Public Co., Ltd.

การดำเนินการต่อลูกค้า

บริษัทฯ ได้ให้ความสำคัญกับลูกค้า และผลิตภัณฑ์ที่ส่งมอบให้กับลูกค้า ทั้งนี้บริษัทฯ ได้มีนโยบายคุณภาพอันคำนึงถึงคุณภาพของผลิตภัณฑ์และบริการที่มีให้กับลูกค้า นอกจากนี้บริษัทฯ ยังมีข้อปฏิบัติที่ระบุไว้ในคู่มือการกำกับดูแลกิจการที่ดีและจริยธรรมธุรกิจในเรื่องของการส่งมอบผลิตภัณฑ์ที่มีคุณภาพตรงเวลาหรือสูงกว่าความคาดหวังของลูกค้าภายใต้เงื่อนไขที่เป็นธรรม โดยให้ข้อมูลเกี่ยวกับผลิตภัณฑ์และบริการที่ถูกต้อง เพียงพอ และทันต่อเหตุการณ์แก่ลูกค้าเพื่อให้ลูกค้ามีข้อมูลเพียงพอในการตัดสินใจ โดยไม่มีการกล่าวเกินความเป็นจริงทั้งในการโฆษณา หรือในการสื่อสารช่องทางอื่นๆ กับลูกค้า อันเป็นเหตุให้ลูกค้าเกิดความเข้าใจผิดเกี่ยวกับคุณภาพ ปริมาณ หรือเงื่อนไขใดๆ ของสินค้าหรือบริการ การรักษาความลับของลูกค้าและไม่นำไปใช้เพื่อประโยชน์ของตนเอง หรือผู้ที่เกี่ยวข้องโดยมิชอบ การตอบสนองความต้องการของลูกค้าด้วยความรวดเร็ว และจัดให้มีระบบและช่องทางให้ลูกค้าร้องเรียนเกี่ยวกับคุณภาพของสินค้าและบริการได้อย่างมีประสิทธิภาพ ตลอดจนจัดให้มีการสอบถามความพึงพอใจของลูกค้า และสรุปข้อมูลเพื่อนำไปวิเคราะห์เข้าสู่การทบทวนระบบคุณภาพและการพัฒนาสินค้าและบริการต่อไป

การสำรวจความพึงพอใจของลูกค้า

บริษัทฯ มีความใส่ใจในการดูแลความพึงพอใจของลูกค้า โดยกำหนดเป้าหมายหลักคือ **“คุณภาพเป็นหนึ่งส่งของถึงตรงเวลา ลูกค้าพึงพอใจ”** บริษัทฯ จึงได้มีการสำรวจความพึงพอใจของลูกค้าเป็นประจำทุกปี โดยมีวัตถุประสงค์เพื่อนำผลการสำรวจที่ได้ไปเป็นแนวทางในการพัฒนาการให้บริการในด้านต่างๆ และปรับปรุงผลิตภัณฑ์ และการให้บริการให้สอดคล้องกับความต้องการของลูกค้าอย่างมีประสิทธิภาพสูงสุด

โดยบริษัทฯ ได้มีการสำรวจความพึงพอใจของลูกค้า 3 ด้านหลัก ได้แก่ คุณภาพของสินค้า การขนส่งสินค้า และการให้บริการ โดยแบบสำรวจดังกล่าวแบ่งออกเป็น 5 หัวข้อหลักๆ ประกอบด้วย

1. ความพึงพอใจในระดับคุณภาพ และการพัฒนาคุณภาพของสินค้า
2. ความพึงพอใจในการใช้สินค้า
3. ความพึงพอใจในการออกแบบผลิตภัณฑ์และการจัดลำดับของผลิตภัณฑ์เปรียบเทียบกับคู่แข่งรายอื่นๆ
4. ความพึงพอใจในการส่งมอบสินค้า ความตรงต่อเวลา ความถูกต้องของจำนวนสินค้า และเอกสารการจัดส่งสินค้า มาตรฐานบรรจุภัณฑ์ และการประสานงานกับเจ้าหน้าที่
5. ความพึงพอใจในการให้บริการและการสื่อสาร ความครบถ้วนและถูกต้องของการสั่งซื้อสินค้า การประสานงาน รวมทั้งการให้บริการหลังการขาย

โดยที่ผ่านมามีบริษัทฯ ได้รับผลการประเมินอยู่ในเกณฑ์ที่ดีมาก ส่งผลให้บริษัทฯ ได้รับรางวัล Delivery Award for the year 2013/2014 at Quality, Cost and Delivery Awards Announcement จากบริษัท ไทยฮอนด้า แมนูแฟคเจอร์ส จำกัด



การรับฟังความคิดเห็นของลูกค้า

บริษัทฯ ให้ความสำคัญในการรับฟังความคิดเห็นและข้อเสนอแนะของลูกค้า โดยขอความคิดเห็นและข้อเสนอแนะของลูกค้าเป็นประจำเป็นข้อมูลอันเป็นประโยชน์อย่างยิ่งต่อบริษัทฯ เพื่อที่บริษัทฯ จะนำข้อคิดเห็นและข้อเสนอแนะดังกล่าวไปใช้ในการพัฒนาผลิตภัณฑ์และการให้บริการ โดยบริษัทฯ เปิดให้มีช่องทางการได้รับฟังความคิดเห็นเพื่อให้ลูกค้าได้เลือกช่องทางการติดต่อที่สะดวก ดังนี้

- บริษัท อีโนเว รับเบอร์ (ประเทศไทย) จำกัด (มหาชน) เลขที่ 258 ซอย รังสิต-นครนายก 49 ตำบล ประชาธิปัตย์ อำเภอ ธัญบุรี จังหวัด ปทุมธานี 12130 โทรศัพท์ (66) 2 996 0890 โทรสาร (66) 2 996 1439
- สำนักงานวังน้อย เลขที่ 157 หมู่ 5 ถนนพหลโยธิน ตำบลลำไทร อำเภอลำไทร จังหวัดพระนครศรีอยุธยา 13170 โทรศัพท์ (66 35) 214 932-3 โทรสาร (66 2) 996 1471
- เว็บไซต์บริษัทฯ www.ircthailand.com

การดำเนินงานด้านความปลอดภัย อาชีวอนามัย และสิ่งแวดล้อม

บริษัทฯ มีนโยบายในการส่งเสริมความปลอดภัย อาชีวอนามัยและสภาพแวดล้อมในการทำงาน และสุขภาพของพนักงานและครอบครัวพนักงาน

การส่งเสริมความปลอดภัย อาชีวอนามัย และสภาพแวดล้อมในการทำงาน

บริษัทฯ จัดให้มีคณะกรรมการด้านความปลอดภัย อาชีวอนามัยและสภาพแวดล้อมในการทำงาน (คปอ.) เพื่อกำหนดนโยบายและหลักการปฏิบัติเกี่ยวกับเรื่องสวัสดิภาพ ความปลอดภัยและสิ่งแวดล้อม โดยกำหนดและส่งเสริมให้มีการดูแลสุขภาพอนามัยที่ดี และจัดให้มีสภาพแวดล้อมในการทำงานที่ปลอดภัย และป้องกันมิให้เกิดอุบัติเหตุจากการทำงาน โดยเริ่มจากการอบรมให้ความรู้แก่พนักงานใหม่ในเรื่องความปลอดภัยในการปฏิบัติงานกับหน่วยงานความปลอดภัยของบริษัทฯ นอกจากนี้ บริษัทฯ ยังมีการฝึกซ้อมในเรื่องความปลอดภัยอย่างสม่ำเสมอ เช่น การซ้อมการอพยพหนีไฟ เป็นต้น



Inoue Rubber (Thailand) Public Co., Ltd.



โดยในช่วงที่ผ่านมาบริษัทฯ ได้รับรางวัลสถานประกอบการดีเด่น ด้านความปลอดภัย อาชีวอนามัย และสภาพแวดล้อมในการทำงาน จากงานสัปดาห์ความปลอดภัยในการทำงานแห่งชาติ ครั้งที่ 26 และเป็นสถานประกอบการที่ไม่มีอุบัติเหตุจากการทำงานถึงขั้นหยุดงาน โดยปฏิบัติได้ 3,106,945 ชั่วโมงทำงานที่ไม่มีอุบัติเหตุ และบริษัทฯ ตั้งเป้าหมายการทำงานที่ปลอดภัยอุบัติเหตุขั้นหยุดงาน 5,000,000 ชั่วโมง โดยได้รณรงค์สื่อสารกับพนักงานอย่างต่อเนื่อง

โครงการส่งเสริมสุขภาพของพนักงานและครอบครัวพนักงาน

หากพนักงานและครอบครัวมีสุขภาพที่ดีแล้วย่อมมีคุณภาพชีวิตที่ดี บริษัทฯ ได้จัดให้มีสวัสดิการด้านค่ารักษาพยาบาลทั้งพนักงานและบุตร คู่สมรส การตรวจสุขภาพประจำปี นอกจากนี้ยังเปิดโอกาสให้ครอบครัวของพนักงานสามารถตรวจสุขภาพในราคาถูกรอีกด้วย รวมถึงการจัดหาวัคซีนป้องกันโรคระบาดในช่วงที่มีการระบาด

บริษัทฯ ได้รับใบรับรองมาตรฐานเรื่องแนวปฏิบัติการป้องกันและบริหารจัดการด้านเอชเอส&อีในสถานประกอบการ ASO Thailand ระดับเงิน จากกรมสวัสดิการและคุ้มครองแรงงานกระทรวงแรงงานและกรมควบคุมโรค กระทรวงสาธารณสุข



General Standard Disclosures	Page	Note
STRATEGY AND ANALYSIS	B	
G4-1	C	
ORGANIZATIONAL PROFILE		
G4-3	1	
G4-4	5	
G4-5	5	
G4-6	5	
G4-7	5	
G4-8	14	
G4-9	21	
G4-10	22	
G4-12	22	
G4-13	16	
G4-15	11, 13	
IDENTIFIED MATERIAL ASPECTS AND BOUNARIES		
G4-18	1,2	
G4-19	2	
G4-20	2	
STAKEHOLDER ENGAGEMENT		
G4-24	1	
G4-25	2	
G4-26	3	
G4-27	3	
REPORT PROFILE		
G4-28	1	
G4-30	1	

General Standard Disclosures	Page	Note
G4-31	2	
G4-32	33	
GOVERNANCE		
G4-34	9	
G4-35	9	
G4-36	2,9	
G4-37		ANNUAL REPORT
G4-38		
G4-39		
G4-40		
G4-41		
G4-42		
G4-43		
G4-44		
G4-45		
G4-46		
G4-47		
G4-48	9	
G4-53		
G4-54		
G4-55	21	
ETHICS AND INTEGRITY		
G4-56	11	
G4-57	11	
G4-58	12	
ECONOMIC		

General Standard Disclosures	Page	Note
Economic Performance		
G4-EC1	14	
G4-EC2	15	
ENVIRONMENT		
Material		
G4-EN1	16	
Energy		
G4-EN3	17,18	
G4-EN6	18	
Water		
G4-EN8	19	
G4-EN10	19	
Emissions		
G4-EN19	28	
Effluents and Waste		
Overall		
G4-EN31	17	
Supplier Environmental Assessment		
G4-EN32	16	
G4-EN33	16	
SOCIAL		
LABOR PRACTICES AND DECENT WORK		
Employment		
G4-LA1	22	
Occupational Health and Safety		
G4-LA5	22	



Inoue Rubber (Thailand) Public Co., Ltd.

GRI Index



General Standard Disclosures	Page	Note
G4-LA6	31	
G4-LA8	22, 23	
Training and Education		
G4-LA9	24	
G4-LA10	23	
G4-LA11	23, 24	
HUMAN RIGHT		
Investment		
G4-HR1	29	
SOCIETY		
Local Communities		
G4-SO1	25, 26	
Anti-corruption		
G4-SO3	15	
G4-SO4	12	
G4-SO5	12	

I รายงานความยั่งยืน 2558



บริษัท อีโนเว รับเบอร์ (ประเทศไทย) จำกัด (มหาชน)

258 ซอย รัชสิด-นครนายก 49, ประชาธิปัตย์, รัษฎา, ปทุมธานี, 12130, ประเทศไทย

โทร : (662) 996-0890 (23 สาย) แฟกซ์ : (662) 996-1439

157 หมู่ 5, ถนนพหลโยธิน, แหล้มทราย, วังน้อย, พระนครศรีอยุธยา 13170 ประเทศไทย

โทร : (662) 996-1471 (5 สาย) แฟกซ์ : (662) 996-1574



www.ircthailand.com